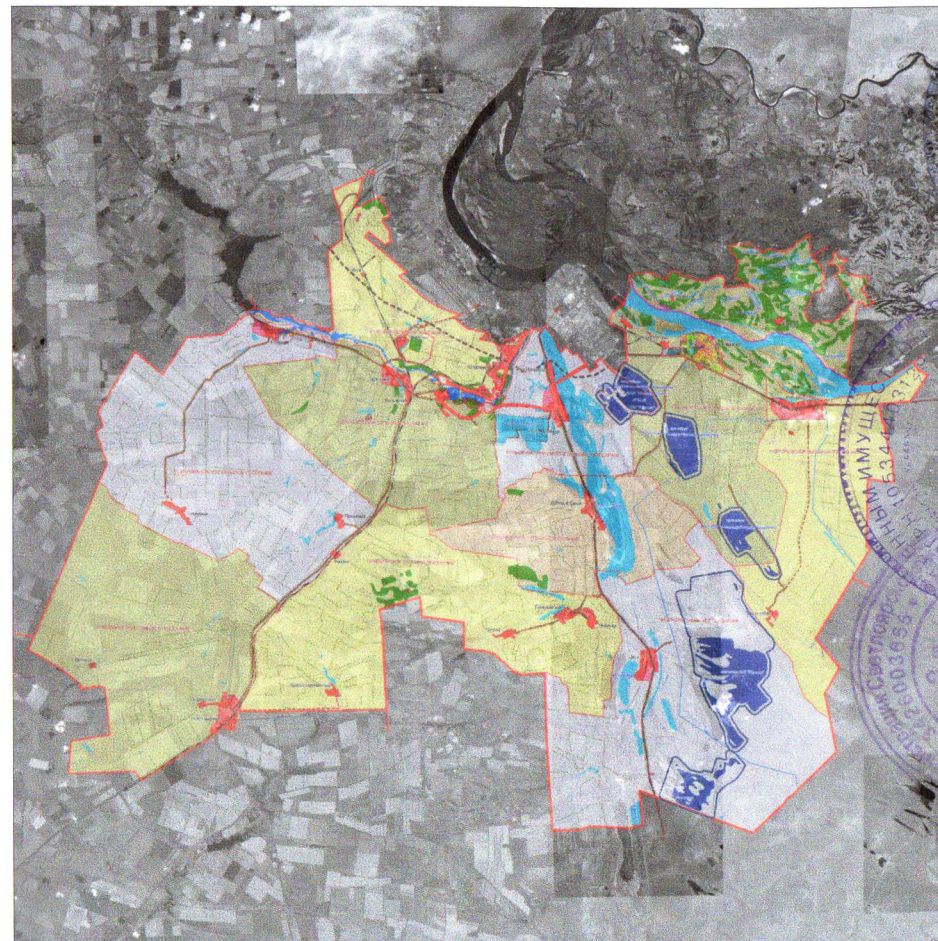




Администрация
Светлоярского муниципального района Волгоградской области
отдел архитектуры, строительства и ЖКХ
404171 р.п. Светлый Яр, ул. Спортивная, 5, тел: 8(84477) 6-21-35, 6-19-67

СХЕМА РАЗМЕЩЕНИЯ РЕКЛАМНЫХ КОНСТРУКЦИЙ Светлоярского муниципального района Волгоградской области




УТВЕРЖДЕНО постановлением
Администрации Светлоярского
муниципального района
Волгоградской области
от 14.04.2016 № 521
М.П. «14» апреля 2016

СОГЛАСОВАНО решением
Комитета по управлению
государственным имуществом
Волгоградской области
от 01.04.2016 № 234

М.П. «01» апреля 2016

СОГЛАСОВАНО:
Главный архитектор отдела
архитектуры, строительства и ЖКХ
Светлоярского муниципального района
Волгоградской области

 Жуков В.И.
М.П. "29" 02 2016г.



**КОМИТЕТ ТРАНСПОРТА
И ДОРОЖНОГО ХОЗЯЙСТВА
ВОЛГОГРАДСКОЙ ОБЛАСТИ**

Коммунистическая ул., д.5, Волгоград, 400131.

Тел. (8442) 30-94-40. Факс (8442) 30-94-11.

E-mail: auto@volganet.ru

ОКПО 53558908. ОГРН 1023403453072.

ИНН/КПП 3444080684/344401001

Администрации
Светлоярского
муниципального района
Волгоградской области

Спортивная ул., д.5, р.п. Светлый
Яр, Волгоградская область, 404171

25/02/2016 № 25/1423
На № 564 от 17.02.2016

ТЕХНИЧЕСКИЕ УСЛОВИЯ

На установку и эксплуатацию рекламных конструкций в придорожной полосе автомобильных дорог общего пользования регионального или межмуниципального значения Волгоградской области:

1. 18 ОП РЗ 18К-4 "М-6 "Каспий" – Большие Чапурники – Червленое" км 8+637 справа, км 9+756 справа.
2. 18 ОП РЗ 18К-1 "Волгоград – Октябрьский – Котельниково – Зимовники – Сальск" (в границах территории Волгоградской области) км 18+801 справа.

Рассмотрев письмо № 564 от 17.02.2016 (вх. № 25/2105 от 18.02.2016) комитет транспорта и дорожного хозяйства Волгоградской области (далее – Комитет) считает возможным установку рекламных конструкций в придорожной полосе автомобильной дороги при выполнении следующих технических условий:

1. Данные технические условия не дают право на выполнение строительно-монтажных работ.
2. Разработать проектную документацию на установку и эксплуатацию рекламных конструкций. Проектную документацию разработать в соответствии с требованиями действующей нормативно-технической документации, за исключением случаев, оговоренных настоящими техническими условиями. Выполнить изыскания в объеме, необходимом для разработки проектной документации.
3. Пикетажное положение рекламных конструкций относительно оси существующей автомобильной дороги уточнить при изысканиях. На чертеже нанести ближайший к устанавливаемым рекламным конструкциям километровый знак автомобильной дороги и указать расстояние от него до проектируемого примыкания. Также следует указать прямой и обратный километраж, приведенный на километровом знаке.
4. Определить и предоставить в Комитет координаты места установки рекламных конструкций в системе координат WGS84 (GPS координаты).

5. Рекламные конструкции необходимо разместить в придорожной полосе автомобильной дороги согласно требований раздела 6 "Правила размещения средств наружной рекламы" ГОСТ Р 52044-2003 "Наружная реклама. На автомобильных дорогах и территориях городских и сельских поселений. Общие технические требования к средствам наружной рекламы. Правила размещения."
6. Расстояние от бровки земляного полотна автомобильной дороги до ближайшего края средства наружной рекламы должно составлять не менее 10 м. Нижний край рекламного щита или крепящих его конструкций размещают на высоте не менее 2,0 м от уровня поверхности участка, на котором расположено средство размещения рекламы.
7. На период установки и эксплуатации рекламных конструкций разработать мероприятия по обеспечению безопасности дорожного движения, сохранности автомобильных дорог, дорожных сооружений и водоотвода.
8. Во время установки рекламных конструкций и при ее эксплуатации запрещается повреждать элементы автомобильной дороги.
9. Движение строительной техники и подвоз материалов к месту размещения рекламных конструкций предусмотреть по существующим съездам и дорогам. В проектной документации следует указать существующие съезды и дороги, по которым будет осуществляться движение к месту производства работ.
10. Запрещается размещать строительные материалы и технику в полосе отвода автомобильной дороги.
11. Установку и эксплуатацию рекламных конструкций производить в светлое время суток.
12. Рекламные конструкции размещаемые в придорожной полосе автомобильной дороги должны соответствовать требованиям раздела 4 "Общие требования к наружной рекламе" и раздела 5 "Требования к средствам наружной рекламы" ГОСТ Р 52044-2003 "Наружная реклама. На автомобильных дорогах и территориях городских и сельских поселений. Общие технические требования к средствам наружной рекламы. Правила размещения."
13. Средство наружной рекламы должно иметь маркировку с указанием рекламораспространителя и номера его телефона. Маркировка должна быть размещена под информационным полем. Размер текста должен позволять его прочтение с ближайшей полосы движения транспортных средств.
14. В проектной документации указать реквизиты владельца рекламной конструкции (наименование; почтовый адрес; телефон; ИНН; фамилия, имя, отчество, должность руководителя). В случае изменения владельца рекламной конструкции в тридцатидневный срок следует оповестить о данном факте Комитет.

15. Наружная реклама не должна: вызывать ослепление участников движения светом, в том числе отраженным; ограничивать видимость, мешать восприятию водителем дорожной обстановки или эксплуатации транспортного средства; иметь сходство (по внешнему виду, изображению или звуковому эффекту) с техническими средствами организации дорожного движения и специальными сигналами, а также создавать впечатление нахождения на дороге транспортного средства, пешехода или какого-либо объекта; издавать звуки, которые могут быть услышаны в пределах автомобильной дороги лицами с нормальным слухом.
16. Проектную документацию предоставить на согласование в Комитет в 2-х экземплярах на бумажном носителе. Один экземпляр после согласования сдается в Комитет. **Установку рекламной конструкции допускается производить после согласования проектной документации с Комитетом.**
17. При невыполнении требований технических условий, Комитет оставляет за собой право отозвать данные технические условия и обратиться в надзорные органы с целью принятия мер реагирования в отношении самовольно возводимых объектов в полосе отвода и придорожной полосе автомобильных дорог.
18. В случае реконструкции автомобильной дороги, изменений в действующем законодательстве, других форс-мажорных обстоятельств, влекущих за собой снос строений (в том числе переустройство подъездных путей), Комитет не несет ответственности по возмещению материальных затрат и убытков владельцу объекта.
19. Организация, производящая строительные-монтажные работы, о факте начала строительных-монтажных работ в придорожной полосе автомобильной дороги, за три календарных дня до начала указанных работ, должна письменно оповестить: Комитет (ул.Коммунистическая, д.5, Волгоград, 400131, тел.8(8442) 30-94-40, факс 8(8442)30-94-11); организацию, осуществляющую содержание автомобильной дороги ООО «АльянсСтройКом» (пр.Дорожников, д.10, г. Волгоград, 400075, тел. (8442) 59-10-55, 59-14-60).
20. После окончания строительных-монтажных работ составить акт с участием представителя организации, осуществляющей содержание автомобильной дороги.
21. По окончании строительных-монтажных работ получить в Комитете справку о выполнении настоящих технических условий.
22. Срок действия технических условий 2 года со дня выдачи.

Заместитель
председателя комитета



А.В.Яковлев



СХЕМА РАЗМЕЩЕНИЯ РЕКЛАМНЫХ КОНСТРУКЦИЙ СВЕТЛОЯРСКОГО МУНИЦИПАЛЬНОГО РАЙОНА

Схемы расположения рекламных конструкций участка 1.

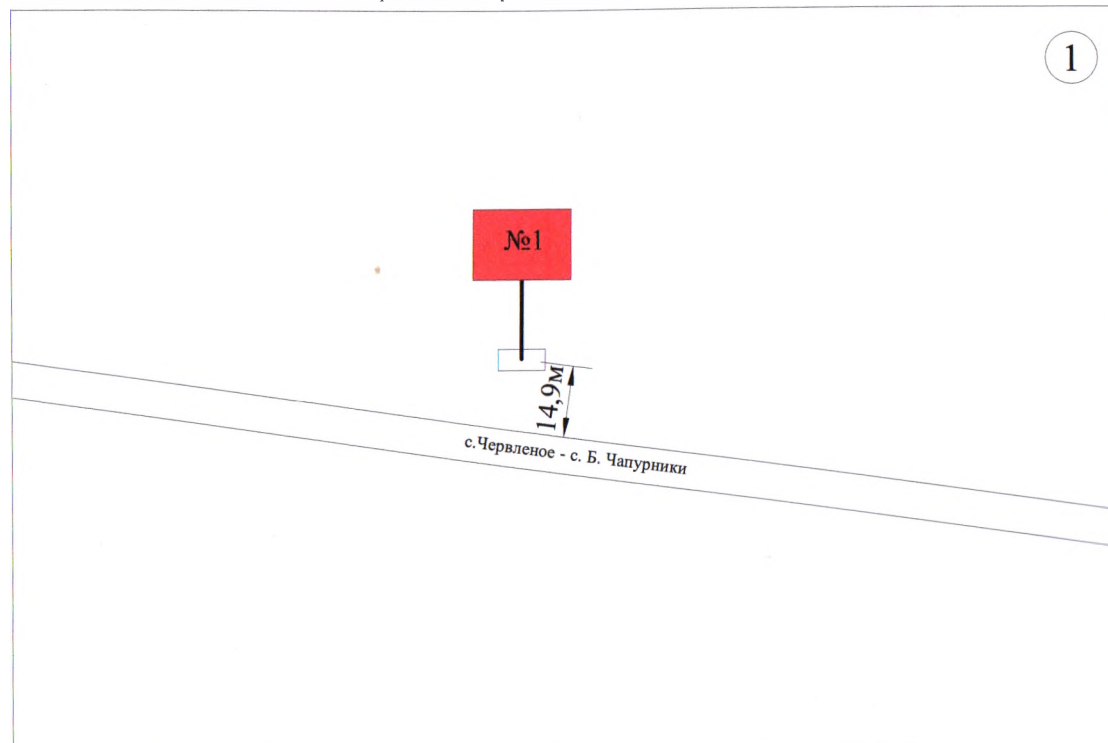
Фотография предполагаемого места установки рекламной конструкции №1, участка 1.
(общий вид по направлению движения на с. Червленое)



Фотография предполагаемого места установки рекламной конструкции №1, участка 1.
(общий вид по направлению движения на с. Большие Чапурники)



Схема расположения рекламных конструкций №1, участка 1.



Типы рекламных и информационных конструкций рекомендуемых к применению в указанных территориях

№№	Номер и адрес местоположения рекламной конструкции	Средства наружной рекламы и информации		
		Тип рекламной конструкции	Размер рекламной конструкции	Владелец земельного участка рекламной конструкции
1	2	3	4	5
1	Рекламная конструкция №1, планируется расположить с правой стороны автомобильной дороги общего пользования регионального или межмуниципального значения Волгоградской области 18 ОП РЗ 18К-4 "М-6 "Кастий" - Большие Чапурники - Червленое", существующий километраж 8км. +637м. по направлению на с. Червленое	Щит	3x2м.	Земельный участок государственная собственность на который не разграничена



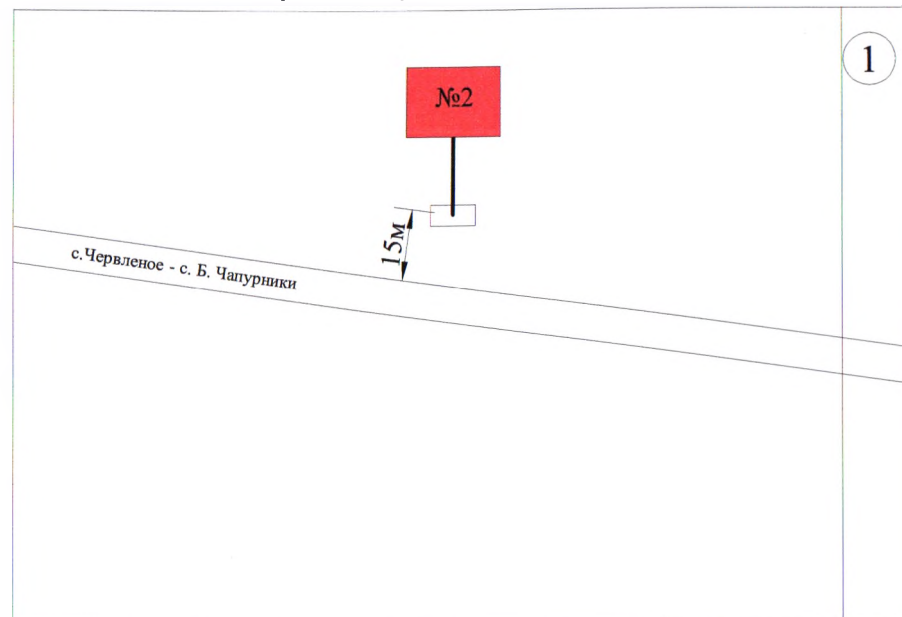
СХЕМА РАЗМЕЩЕНИЯ РЕКЛАМНЫХ КОНСТРУКЦИЙ СВЕТЛОЯРСКОГО МУНИЦИПАЛЬНОГО РАЙОНА

Схемы расположения рекламных конструкций участка 1.

Фотография предполагаемого места установки рекламной конструкции №2, участка 1.
(общий вид по направлению движения на с. Червленое)



Схема расположения рекламных конструкций №2, участка 1.



Фотография предполагаемого места установки рекламной конструкции №2, участка 1.
(общий вид по направлению движения на с. Большие Чапурники)



Типы рекламных и информационных конструкций рекомендуемых к применению в указанных территориях

№№	Номер и адрес местоположения рекламной конструкции	Средства наружной рекламы и информации		
		Тип рекламной конструкции	Размер рекламной конструкции	Владелец земельного участка рекламной конструкции
1	2	3	4	5
1	Рекламная конструкция №2, планируется расположить с правой стороны автомобильной дороги общего пользования регионального или межмуниципального значения Волгоградской области 18 ОП РЗ 18К-4 "М-6 "Каспий" - Большие Чапурники - Червленое", существующий километраж 9км. +756м. по направлению на с. Червленое.	Щит	3x2м.	Земельный участок государственная собственность на который не разграничена



СХЕМА РАЗМЕЩЕНИЯ РЕКЛАМНЫХ КОНСТРУКЦИЙ СВЕТЛОЯРСКОГО МУНИЦИПАЛЬНОГО РАЙОНА

Схемы расположения рекламных конструкций участка 2.

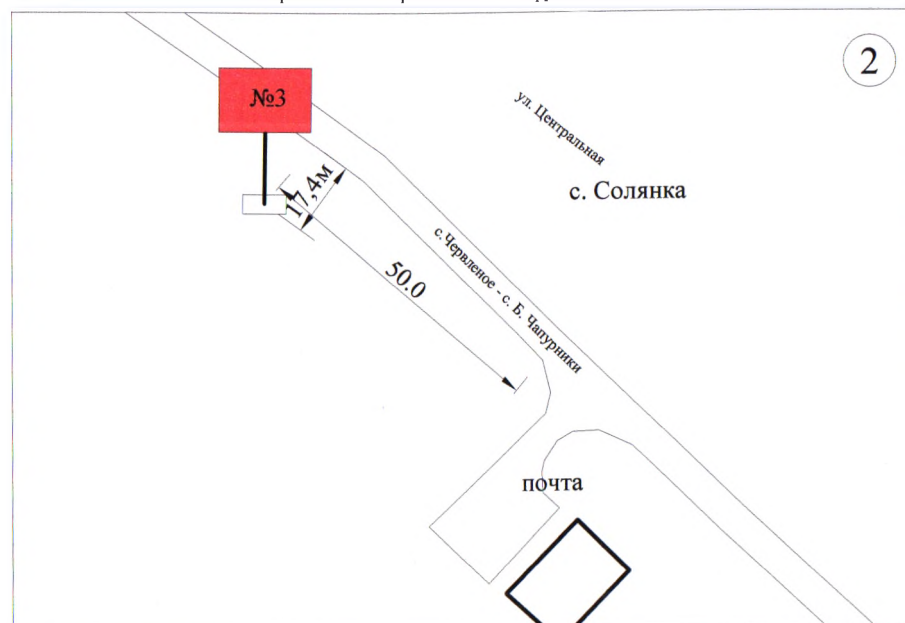
Фотография предполагаемого места установки рекламной конструкции №3, участка 2.
(общий вид по направлению движения на с. Червленое)



Фотография предполагаемого места установки рекламной конструкции №3, участка 2.
(общий вид по направлению движения на с. Большие Чапурники)



Схема расположения рекламных конструкций №3, участка 2.



Типы рекламных и информационных конструкций рекомендуемых к применению в указанных территориях

№№	Номер и адрес местоположения рекламной конструкции	Средства наружной рекламы и информации		
		Тип рекламной конструкции	Размер рекламной конструкции	Владелец земельного участка рекламной конструкции
1	2	3	4	5
1	Рекламная конструкция №3, планируется расположить с левой стороны автомобильной дороги общего пользования регионального или межмуниципального значения Волгоградской области 18 ОП РЗ 18К-4 "М-6 "Каспий" - Большие Чапурники - Червленое", существующий километраж 18км. + 698м. по направлению на с. Червленое.	Щит	3x2м.	Земельный участок государственная собственность на который не разграничена



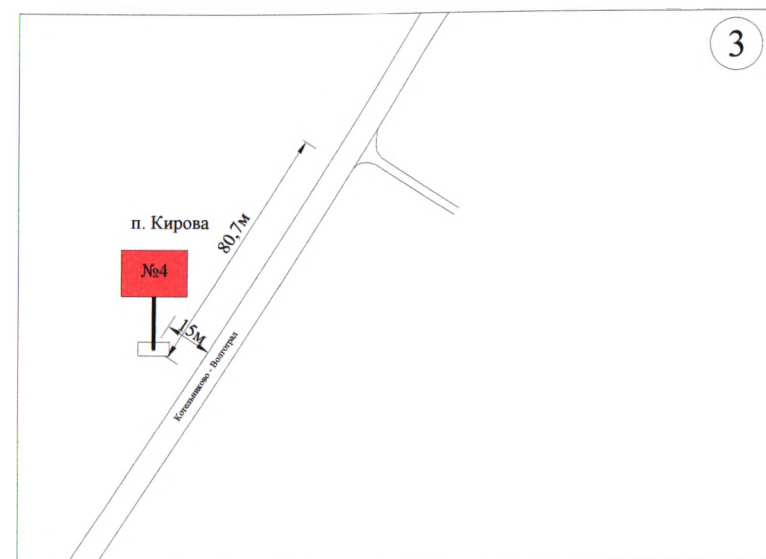
СХЕМА РАЗМЕЩЕНИЯ РЕКЛАМНЫХ КОНСТРУКЦИЙ СВЕТЛОЯРСКОГО МУНИЦИПАЛЬНОГО РАЙОНА

Схемы расположения рекламных конструкций участка 3.

Фотография предполагаемого места установки рекламной конструкции №4, участка 3.
(общий вид по направлению движения на г. Волгоград)



Схема расположения рекламных конструкций №4, участка 3.



Фотография предполагаемого места установки рекламной конструкции №4, участка 3.
(общий вид по направлению движения на Котельниково)



Типы рекламных и информационных конструкций рекомендуемых к применению в указанных территориях

№№	Номер и адрес местоположения рекламной конструкции	Средства наружной рекламы и информации		
		Тип рекламной конструкции	Размер рекламной конструкции	Владелец земельного участка рекламной конструкции
1	2	3	4	5
1	Рекламная конструкция №4, планируется расположить с правой стороны автомобильной дороги региональной или межмуниципального значения Волгоградской области, 18 ОП РЗ 18К-1 "Волгоград - Октябрьский - Котельниково - Зимовники - Сальск" (в границах территории Волгоградской области), существующий километраж 6км. + 430м. по направлению на Октябрьский - Котельниково - Зимовники - Сальск.	Щит	3x2м.	Земельный участок государственная собственность на который не разграничена



СХЕМА РАЗМЕЩЕНИЯ РЕКЛАМНЫХ КОНСТРУКЦИЙ СВЕТЛОЯРСКОГО МУНИЦИПАЛЬНОГО РАЙОНА

Схемы расположения рекламных конструкций участка 3.

Фотография предполагаемого места установки рекламной конструкции №5, участка 3.
(общий вид по направлению движения на г. Волгоград)



Схема расположения рекламных конструкций №5, участка 3.



Фотография предполагаемого места установки рекламной конструкции №5, участка 3.
(общий вид по направлению движения на Котельниково)



Типы рекламных и информационных конструкций рекомендуемых к применению в указанных территориях

№№	Номер и адрес местоположения рекламной конструкции	Средства наружной рекламы и информации		
		Тип рекламной конструкции	Размер рекламной конструкции	Владелец земельного участка рекламной конструкции
1	2	3	4	5
1	Рекламная конструкция №5, планируется расположить с правой стороны автомобильной дороги региональной или межмуниципального значения Волгоградской области, 18 ОП РЗ 18К-1 "Волгоград - Октябрьский - Котельниково - Зимовники - Сальск" (в границах территории Волгоградской области), существующий километраж 6км. + 560м. по направлению на Октябрьский - Котельниково - Зимовники - Сальск.	Щит	3x2м.	Земельный участок государственная собственность на который не разграничена

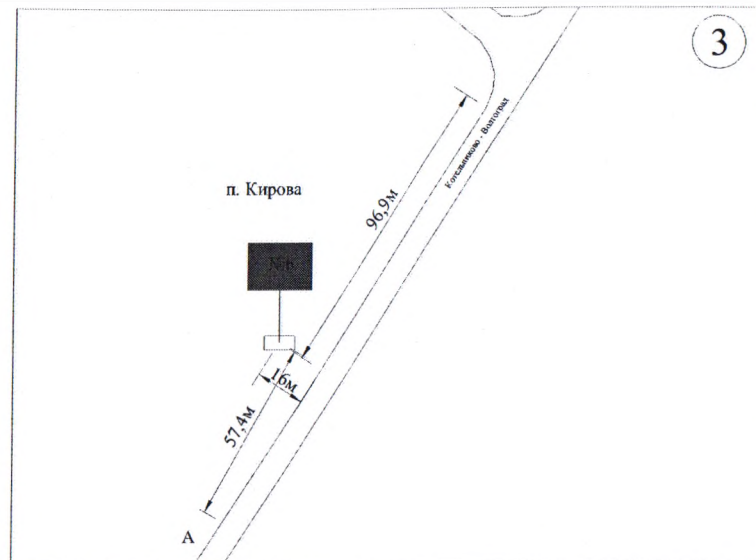
СХЕМА РАЗМЕЩЕНИЯ РЕКЛАМНЫХ КОНСТРУКЦИЙ СВЕТЛОЯРСКОГО МУНИЦИПАЛЬНОГО РАЙОНА

Схемы расположения рекламных конструкций участка 3.

Фотография предполагаемого места установки рекламной конструкции №6, участка 3.
(общий вид по направлению движения на г. Волгоград)



Схема расположения рекламных конструкций №6, участка 3.



Фотография предполагаемого места установки рекламной конструкции №6, участка 3.
(общий вид по направлению движения на Котельниково)



Типы рекламных и информационных конструкций рекомендуемых к применению в указанных территориях

№№	Номер и адрес местоположения рекламной конструкции	Средства наружной рекламы и информации		
		Тип рекламной конструкции	Размер рекламной конструкции	Владелец земельного участка рекламной конструкции
1	2	3	4	5
1	Рекламная конструкция №6, планируется расположить с правой стороны автомобильной дороги региональной или межмуниципального значения Волгоградской области, 18 ОП РЗ 18К-1 "Волгоград - Октябрьский - Котельниково - Зимовники - Сальск" (в границах территории Волгоградской области), существующий километраж - 6км. ±790м. по направлению на Октябрьский - Котельниково - Зимовники - Сальск.	Щит	3x2м.	Земельный участок государственная собственность на который не разграничена



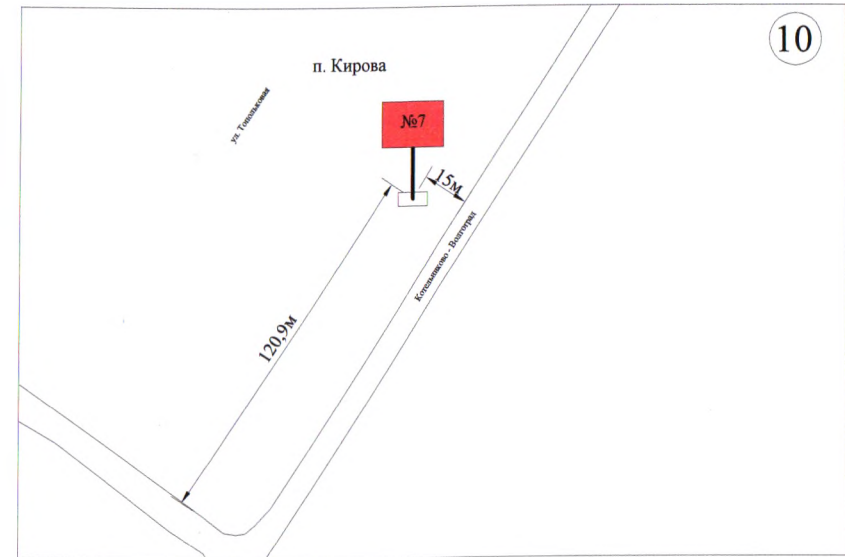
СХЕМА РАЗМЕЩЕНИЯ РЕКЛАМНЫХ КОНСТРУКЦИЙ СВЕТЛОЯРСКОГО МУНИЦИПАЛЬНОГО РАЙОНА

Схемы расположения рекламных конструкций участка 3.

Фотография предполагаемого места установки рекламной конструкции №7, участка 3.
(общий вид по направлению движения на г. Волгоград)



Схема расположения рекламных конструкций №7, участка 3.



Фотография предполагаемого места установки рекламной конструкции №7, участка 3.
(общий вид по направлению движения на Котельниково)



Типы рекламных и информационных конструкций рекомендуемых к применению в указанных территориях

№№	Номер и адрес местоположения рекламной конструкции	Средства наружной рекламы и информации		
		Тип рекламной конструкции	Размер рекламной конструкции	Владелец земельного участка рекламной конструкции
1	2	3	4	5
1	Рекламная конструкция №7, планируется расположить с правой стороны автомобильной дороги региональной или межмуниципального значения Волгоградской области, 18 ОП РЗ 18К-1 "Волгоград - Октябрьский - Котельниково - Зимовники - Сальск" (в границах территории Волгоградской области), существующий километраж 7км + 157м. по направлению на Октябрьский - Котельниково - Зимовники - Сальск.	Щит	3x2м.	Земельный участок государственная собственность на который не разграничена



СХЕМА РАЗМЕЩЕНИЯ РЕКЛАМНЫХ КОНСТРУКЦИЙ СВЕТЛОЯРСКОГО МУНИЦИПАЛЬНОГО РАЙОНА

Схемы расположения рекламных конструкций участка 4.

Фотография предполагаемого места установки рекламной конструкции №8, участка 4.
(общий вид по направлению движения на г. Волгоград)



Схема расположения рекламных конструкций №8, участка 4.



Фотография предполагаемого места установки рекламной конструкции №8, участка 4.
(общий вид по направлению движения на Котельниково)



Типы рекламных и информационных конструкций рекомендуемых к применению в указанных территориях

№ п.п.	Номер и адрес местоположения рекламной конструкции	Средства наружной рекламы и информации		
		Тип рекламной конструкции	Размер рекламной конструкции	Владелец земельного участка рекламной конструкции
1	2	3	4	5
1	Рекламная конструкция №8, планируется расположить с правой стороны автомобильной дороги региональной или межмуниципального значения Волгоградской области, 18 ОП РЗ 18К-1 "Волгоград - Октябрьский - Котельниково - Зимовники - Сальск" (в границах территории Волгоградской области), существующий километраж 10км. + 435м. по направлению на Октябрьский - Котельниково - Зимовники - Сальск.	Щит	3x2м.	Земельный участок государственная собственность на который не разграничена



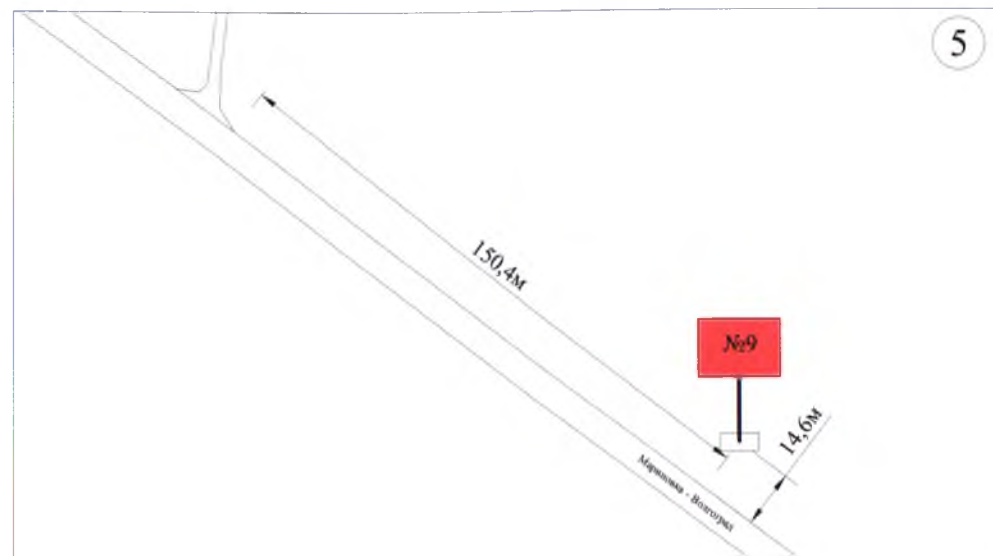
СХЕМА РАЗМЕЩЕНИЯ РЕКЛАМНЫХ КОНСТРУКЦИЙ СВЕТЛОЯРСКОГО МУНИЦИПАЛЬНОГО РАЙОНА

Схемы расположения рекламных конструкций участка 5.

Фотография предполагаемого места установки рекламной конструкции №9, участка 5.
(общий вид по направлению движения на Котельниково)



Схема расположения рекламных конструкций №9 участка 5.



Фотография предполагаемого места установки рекламной конструкции №9, участка 5.
(общий вид по направлению движения на Котельниково)



Типы рекламных и информационных конструкций рекомендуемых к применению в указанных территориях

№№	Номер и адрес местоположения рекламной конструкции	Средства наружной рекламы и информации		
		Тип рекламной конструкции	Размер рекламной конструкции	Владелец земельного участка рекламной конструкции
1	2	3	4	5
1	Рекламная конструкция №9, планируется расположить с правой стороны автомобильной дороги региональной или межмуниципального значения Волгоградской области, 18 ОП РЗ 18К-1 "Волгоград - Октябрьский - Котельниково - Зимовники - Сальск" (в границах территории Волгоградской области), существующий километраж 18км +801м по направлению на Октябрьский - Котельниково - Зимовники - Сальск.	Щит	3x2м.	Земельный участок государственная собственность на который не разграничена



Администрация
Светлоярского муниципального района Волгоградской области

ПОСТАНОВЛЕНИЕ

от 14.04.2016

№ 529

Об утверждении схемы размещения рекламных конструкций на территории Светлоярского муниципального района Волгоградской области

В соответствии с Федеральным законом от 06.10.2003 № 131-ФЗ «Об общих принципах организации местного самоуправления в Российской Федерации», Федеральным законом от 13.03.2006 № 38-ФЗ «О рекламе», Государственным стандартом РФ ГОСТ Р 52044-2003 «Наружная реклама на автомобильных дорогах и территориях городских и сельских поселений. Общие технические требования к средствам наружной рекламы. Правила размещения», решением комитета по управлению государственным имуществом Волгоградской области от 01.04.2016 №234, руководствуясь Уставом Светлоярского муниципального района Волгоградской области,

постановляю:

1. Утвердить прилагаемую схему размещения рекламных конструкций Светлоярского муниципального района Волгоградской области.

2. Начальнику отдела по муниципальной службе, общим и кадровым вопросам (Кравцова Е.Н.) направить данное постановление для опубликования в районной газете «Восход» и на официальном сайте администрации Светлоярского муниципального района www.svyar.ru.

3. Контроль над исполнением настоящего постановления возложить на заместителя главы администрации Светлоярского муниципального района Плахотнюка А.В.

Глава муниципального района

Исп. Жуков В.И.

