



КОМИТЕТ АРХИТЕКТУРЫ И ГРАДОСТРОИТЕЛЬСТВА  
ВОЛГОГРАДСКОЙ ОБЛАСТИ

**ПРИКАЗ**

17.12.2018

№ 131-05

Волгоград

Об утверждении основной части проекта планировки территории и основной части проекта межевания территории для размещения объекта: "Автодорожный путепровод на участке Горнополянский - Канальная (ПК121+62,00)" в Светлоярском муниципальном районе Волгоградской области и городском округе город-герой Волгоград"

В соответствии с частью 19 статьи 45 Градостроительного кодекса Российской Федерации, статьей 11 Закона Волгоградской области от 07.06.2018 № 72-ОД "О градостроительной деятельности на территории Волгоградской области", пунктом 2.1 Положения о комитете архитектуры и градостроительства Волгоградской области, утвержденного постановлением Губернатора Волгоградской области от 19.12.2016 № 963, **п р и к а з ы в а ю:**

1. Утвердить:

основную часть проекта планировки территории для размещения объекта "Автодорожный путепровод на участке Горнополянский – Канальная (ПК121+62,00)" в Светлоярском муниципальном районе Волгоградской области и городском округе город-герой Волгоград" согласно приложению 1;

основную часть проекта межевания территории для размещения объекта "Автодорожный путепровод на участке Горнополянский – Канальная (ПК121+62,00)" в Светлоярском муниципальном районе Волгоградской области и городском округе город-герой Волгоград" согласно приложению 2.

2. Настоящий приказ вступает в силу со дня его подписания.

Председатель комитета

Е.Н.Прохорова

## ПРИЛОЖЕНИЕ 1

к приказу комитета архитектуры  
и градостроительства  
Волгоградской области

От 17.12.2018 № 131-ОБ

### ОСНОВНАЯ ЧАСТЬ ПРОЕКТА ПЛАНИРОВКИ ТЕРРИТОРИИ

для размещения объекта "Автодорожный путепровод на участке Горнополянский – Канальная (ПК121+62,00)" в Светлоярском муниципальном районе Волгоградской области и городском округе город-герой Волгоград".

#### I. Положение о размещении линейных объектов

##### 1. Общие положения

Проект планировки территории для размещения объекта "Автодорожный путепровод на участке Горнополянский – Канальная (ПК121+62,00)" в Светлоярском муниципальном районе Волгоградской области и городском округе город-герой Волгоград" (далее именуется – проект) подготовлен в соответствии с:

Градостроительным кодексом Российской Федерации;  
Земельным кодексом Российской Федерации;  
Водным кодексом Российской Федерации от 03.06.2006 №74-ФЗ;  
Лесным кодексом Российской Федерации от 04.12.2006 №200-ФЗ;  
Федеральным законом от 25.06.2002г. №73-ФЗ "Об объектах культурного наследия (памятниках истории и культуры) народов Российской Федерации";

Федеральным законом от 08.11.2007 №257-ФЗ (ред. от 06.04.2011) "Об автомобильных дорогах и о дорожной деятельности в Российской Федерации и о внесении изменений в отдельные законодательные акты Российской Федерации";

Законом от 14.01.1993 №4292-1 "Об увековечении памяти погибших при защите Отечества";

Постановлением Правительства РФ № 564 от 12.05.2017 "Об утверждении положения о составе и содержании проектов планировки территории, предусматривающих размещение одного или нескольких линейных объектов";

Законом Волгоградской области 07.06.2018 № 72-ОД "О градостроительной деятельности на территории Волгоградской области";

Постановлением Правительства Российской Федерации №564 от 12 мая 2017 г. "Об утверждении Положения о составе и содержании проектов планировки территории, предусматривающих размещение одного или нескольких линейных объектов";

Постановление Правительства Российской Федерации от 24.02.2009 № 160 "О порядке установления охранных зон объектов электросетевого

хозяйства и особых условий использования земельных участков, расположенных в границах таких зон";

Постановлением Администрации Волгоградской области от 14.09.2009 № 337-п "Об утверждении Схемы территориального планирования Волгоградской области" (в действующей редакции);

Постановлением Главного государственного врача Российской Федерации от 25.09.2007 № 74 "О введении в действие новой редакции санитарно-эпидемиологических правил и нормативов СанПиН 2.2.1/2.1.1.1200-03 "Санитарно-защитные зоны и санитарная классификация предприятий, сооружений и иных объектов";

Приказом комитета строительства Волгоградской области от 21.03.2016 № 114-ОД "Об утверждении региональных нормативов градостроительного проектирования Волгоградской области" (в редакции приказа комитета архитектуры и градостроительства Волгоградской области от 24.10.2017 № 151-ОД);

СНиП 11-04-2003 "Инструкция о порядке разработки, согласования, экспертизы и утверждения градостроительной документации", утвержденные постановлением Госстроя от 29.10.2002 № 150 (в части, не противоречащей Градостроительному кодексу Российской Федерации);

СНиП 23-03-2003 "Защита от шума", утвержденный постановлением Госстроя России от 30.06.2003 № 136;

СП 42.13330.2016 Градостроительство. Планировка и застройка городских и сельских поселений. Актуализированная редакция СНиП 2.07.01-89\*;

СП 59.13330.2012 "СНиП 35-01-2001. Доступность зданий и сооружений для маломобильных групп населения", утвержденный приказом Министерства регионального развития Российской Федерации от 27.12. 2011 № 605;

СП 11-112-2001 "Порядок разработки и состав раздела "Инженерно-технические мероприятия гражданской обороны. Мероприятия по предупреждению чрезвычайных ситуаций" градостроительной документации для территорий городских и сельских поселений, других муниципальных образований", утвержденный приказом МЧС Российской Федерации от 29.11.2001 № 471 ДСП (в части, не противоречащей Градостроительному кодексу Российской Федерации);

СНиП 2.05.02-85 "Автомобильные дороги", утвержденным постановлением Госстроя СССР от 17 декабря 1985 г. №233;

СНиПом III-10-7 "Благоустройство территорий" (утв. постановлением Госстроя СССР от 25 сентября 1975 г. №158);

СП 4.13130.2013 "Системы противопожарной защиты. Ограничение распространения пожара на объектах защиты. Требования к объемно-планировочным и конструктивным решениям", утвержденным приказом МЧС России от 24 апреля 2013 г. №288;

СП 11-112-2001 "Порядок разработки и состав раздела "Инженерно-технические мероприятия гражданской обороны. Мероприятия

по предупреждению чрезвычайных ситуаций" градостроительной документации для территорий городских и сельских поселений, других муниципальных образований", утвержденным приказом МЧС РФ от 29 октября 2001 г. №471 ДСП (в части, не противоречащей Градостроительному Кодексу РФ).

Правилами установления охранных зон объектов электросетевого хозяйства и особых условий использования земельных участков, расположенных в границах таких зон, утвержденные Постановлением Правительства Российской Федерации №160 от 24 февраля 2009 года.

Правилами землепользования и застройки городского округа город - герой Волгограда, утвержденными Решением Волгоградской городской Думы №36/1087 от 15.09.2010;

Программой комплексного развития коммунальной инфраструктуры города Волгограда; утвержденной Решением Волгоградской городской Думы №28/879 от 29.04.2015;

Программой комплексного развития транспортной инфраструктуры города Волгограда, утвержденной постановлением главы Волгограда №2751 от 29.12.2008года;

Решением Волгоградской городской Думы от 29.06.2007 № 47/1112 "Об утверждении Генерального плана Волгограда" (вместе с "Положением о территориальном планировании городского округа город-герой Волгоград");

Правилами землепользования и застройки Кировского сельского поселения, утвержденными Решением Светлоярской районной Думы Волгоградской области от 17.03.2017 № 46/242 (в действующей редакции);

Генеральным планом Кировского сельского поселения, утвержденным Решением Светлоярской районной Думы Волгоградской области от 27.10.2016 № 33/188 (в действующей редакции).

## 2. Положение о размещении линейных объектов.

"Автомобильный путепровод на участке Горнополянский – Канальная (ПК121+62,00)" в Светлоярском муниципальном районе Волгоградской области и городском округе город-герой Волгоград" расположен на территории Кировского сельского поселения Светлоярского муниципального района и городского округа город-герой Волгоград Волгоградской области.

### Основные показатели проектируемого сооружения

№ п/п	Наименование показателей	Ед. изм.	Показатель
1	2	3	4
1	Категория дороги:		IV
2	Строительная длина:	км	0,968
3	Расчётная скорость движения:	км/час	80
4	Минимальный радиус кривой в плане	м	300

№ п/п	Наименование показателей	Ед. изм.	Показатель
5	Минимальный радиус кривой в продольном профиле: выпуклой вогнутой	м	5000
		м	2001
6	Наибольший продольный уклон	‰	59.3
7	Количество полос движения	шт	2
8	Ширина полосы	м	3,0
9	Ширина проезжей части	м	6.0
10	Ширина укрепленной полосы	м	0,5
11	Тип дорожной одежды и вид покрытия		Капитальный, асфальтобетон
12	Расчетная нагрузка: - для автомобильной дороги - для иск. сооружения		АК11,5
			АК14; НК14
13	Тип ограждения проезжей части	-	Металлическое барьерное оцинкованое
14	Примыкания в одном уровне	шт	2

Проект разработан для выделения элемента планировочной структуры, установления параметров планируемого развития элемента планировочной структуры, зоны планируемого размещения объекта капитального строительства.

Основной задачей разработки документации является устройство пересечения в разных уровнях автомобильной дороги с участком железной дороги Горнополянск - Канальная (121+62,00).

## **2. Перечень субъектов Российской Федерации, перечень муниципальных районов в составе субъектов Российской Федерации, перечень поселений, населенных пунктов, на территориях которых устанавливается зона планируемого размещения линейного объекта**

Объект: «Автомобильный путепровод на участке Горнополянск - Канальная (ПК121+62,00)» в Волгоградской области в границах Кировского сельского поселения Светлоярского муниципального района и городского округа город-герой Волгоград.

Зона планируемого размещения линейного объекта расположена в границах Кировского сельского поселения Светлоярского муниципального района и городского округа город-герой Волгоград Волгоградской области.

### 3. Перечень координат характерных точек границы зоны планируемого размещения линейного объекта

Площадь территории, в отношении которой осуществляется подготовка проекта планировки составляет 132204 кв.м.

Площадь зоны планируемого размещения линейного объекта составляет 46344 кв.м.

Перечень координат характерных точек границ зоны планируемого размещения линейного объекта (В системе координат МСК-34 зона 1, в соответствии с приказом Федеральной службы земельного кадастра России от 28.03.2002 г. № П/256,).

Координаты контур 1		
№	X	Y
1	471311,70	1394623,27
2	471315,58	1394612,45
3	471319,31	1394600,58
4	471311,79	1394592,95
5	471313,08	1394581,27
6	471317,71	1394576,97
7	471319,58	1394576,88
8	471320,64	1394572,18
9	471328,00	1394549,39
10	471336,54	1394524,82
11	471337,15	1394523,33
12	471343,37	1394508,18
13	471343,90	1394506,89
14	471349,31	1394491,04
15	471352,80	1394471,80
16	471355,59	1394466,77
17	471370,80	1394415,24
18	471370,30	1394404,13
19	471373,69	1394392,90
20	471381,43	1394394,73
21	471406,24	1394400,59
22	471394,92	1394420,24
23	471392,14	1394437,50
24	471386,84	1394458,53
25	471378,32	1394499,50
26	471384,53	1394509,62
27	471391,59	1394525,93
28	471402,26	1394555,06
29	471385,53	1394561,65
30	471392,68	1394592,89
31	471369,55	1394596,71
32	471360,03	1394598,28
33	471351,28	1394601,87
34	471344,08	1394605,12

35	471337,78	1394627,16
36	471330,63	1394663,13
37	471329,43	1394669,14
38	471328,75	1394680,28
39	471327,25	1394694,21
40	471325,55	1394700,54
41	471320,81	1394718,16
42	471319,20	1394721,16
43	471310,94	1394760,08
44	471301,32	1394800,70
45	471301,65	1394809,60
46	471298,09	1394814,55
47	471292,27	1394838,20
48	471281,05	1394881,00
49	471280,05	1394885,30
50	471274,68	1394908,25
51	471274,33	1394909,77
52	471269,41	1394920,11
53	471258,67	1394925,20
54	471251,47	1394929,87
55	471250,15	1394935,00
56	471231,84	1394930,10
57	471233,08	1394925,61
58	471228,67	1394918,48
59	471223,14	1394906,60
60	471222,61	1394896,72
61	471224,65	1394892,10
62	471228,93	1394882,38
63	471232,11	1394869,85
64	471236,28	1394853,45
65	471244,59	1394825,48
66	471250,92	1394804,47
67	471250,58	1394795,50
68	471255,55	1394788,66
69	471269,12	1394744,68
70	471290,27	1394684,19

71	471290,61	1394676,90
72	471299,27	1394657,91
73	471302,15	1394649,88
Координаты контур 2		
№	X	Y
1	471205,96	1395135,12
2	471206,54	1395143,25
3	471203,49	1395150,19
4	471201,30	1395167,43
5	471200,51	1395188,34
6	471204,05	1395199,48
7	471205,10	1395227,52
8	471208,79	1395247,60
9	471213,33	1395255,99
10	471217,65	1395272,21
11	471221,70	1395280,61
12	471231,01	1395304,53
13	471244,51	1395333,33
14	471243,36	1395333,61
15	471235,62	1395335,48
16	471220,99	1395342,05
17	471215,41	1395323,98
18	471199,58	1395319,65
19	471181,87	1395320,36
20	471159,34	1395311,39
21	471145,34	1395301,67
22	471132,76	1395284,85
23	471124,23	1395262,88
24	471116,39	1395209,75
25	471109,32	1395159,11
26	471106,24	1395127,92
27	471100,50	1395095,57
28	471094,21	1395068,41
29	471085,22	1395043,37
30	471071,90	1395020,39
31	471054,15	1394998,06
32	471041,77	1394985,49
33	471060,77	1394964,87
34	471078,30	1394983,74
35	471092,18	1395000,06
36	471099,69	1395013,53
37	471101,18	1395016,84
38	471107,31	1395032,89
39	471113,89	1395052,28
40	471120,86	1395086,69
41	471124,96	1395117,26
42	471127,31	1395136,48
43	471130,50	1395150,81

44	471133,73	1395170,02
45	471140,89	1395208,67
46	471146,47	1395244,44
47	471152,72	1395266,40
48	471161,91	1395280,81
49	471173,08	1395290,08
50	471185,77	1395295,87
51	471194,81	1395295,81
52	471199,72	1395287,18
53	471197,62	1395279,80
54	471192,56	1395272,30
55	471183,74	1395243,57
56	471180,50	1395223,06
57	471173,65	1395210,83
58	471170,82	1395190,28
59	471175,52	1395190,01
60	471175,31	1395181,99
61	471174,49	1395150,64
62	471171,07	1395136,83
63	471173,77	1395118,88
64	471178,53	1395098,55
65	471182,29	1395077,50
66	471182,02	1395067,35
67	471185,78	1395060,63
68	471187,38	1395052,42
69	471190,18	1395038,10
70	471198,51	1395000,56
71	471203,45	1394972,31
72	471204,52	1394967,15
73	471211,76	1394958,68
74	471220,15	1394957,53
75	471223,91	1394954,38
76	471225,67	1394952,91
77	471225,74	1394952,62
78	471227,08	1394947,54
79	471245,16	1394952,45
80	471243,83	1394957,58
81	471244,92	1394961,20
82	471245,75	1394963,94
83	471253,21	1394970,34
84	471253,94	1394983,09
85	471248,23	1394998,69
86	471235,04	1395037,16
87	471221,52	1395077,70
88	471220,91	1395087,70
89	471216,53	1395094,44
90	471212,94	1395106,06
91	471212,11	1395109,50

#### **4. Перечень координат характерных точек границ зон планируемого размещения линейных объектов, подлежащих переносу (переустройству) из зоны планируемого размещения линейного объекта**

Границы зон планируемого размещения линейных объектов, подлежащих переносу (переустройству) из зоны планируемого размещения линейного объекта - отсутствуют.

#### **5. Предельные параметры разрешенного строительства, реконструкции объектов капитального строительства, входящих в состав линейного объекта в границах зоны его планируемого**

Объекты капитального строительства в границах зоны планируемого размещения линейного объекта отсутствуют.

В соответствии с пунктом 3 части 4 статьи 36 Градостроительного кодекса Российской Федерации действие градостроительного регламента не распространяется на земельные участки, предназначенные для размещения линейных объектов и (или) занятые линейными объектами.

#### **6. Требования к архитектурным решениям объектов капитального строительства, входящих в состав линейного объекта**

Требования к архитектурным решениям объектов капитального строительства при проектировании объекта не применяется так как объект расположен вне границ территорий исторического поселения федерального или регионального значения.

#### **7. Информация о необходимости осуществления мероприятий по защите сохраняемых объектов капитального строительства, существующих и строящихся на момент подготовки проекта планировки территории, а так же объектов капитального строительства, планируемых к строительству в соответствии с ранее утвержденной документацией по планировке территории, от возможного негативного воздействия в связи с размещением линейного объекта**

Объекты капитального строительства, строящиеся на момент подготовки проекта планировки территории, в границе зоны планируемого размещения линейного объекта – отсутствуют.

Граница зоны планируемого размещения линейного объекта «Автодорожный путепровод на участке Горнополянский - Канальная (ПК121+62,00)» пересекает существующие сохраняемые объекты капитального строительства: ЛЭП, линия связи. Мероприятия по их защите не разработаны в связи с отсутствием негативного воздействия в связи с размещением линейного объекта.

Объекты капитального строительства, планируемые к строительству в соответствии с ранее утвержденной документацией по планировке территории, в границах зоны планируемого размещения линейного объекта отсутствуют.



## **8. Информация о необходимости осуществления мероприятий по сохранению объектов культурного наследия от возможного негативного воздействия в связи с размещением линейного объекта**

В соответствии с письмом комитета государственной охраны объектов культурного наследия Волгоградской области № 53-08-31/1657 от 26.07.2017 на участке реализации проектных решений и железной дороги отсутствуют объекты культурного наследия, включенные в Единый государственный реестр объектов культурного наследия народов Российской Федерации.

В соответствии с пп. 2, 3 ст. 22 Федерального закона от 12.01.1996 г. №8-ФЗ "О погребении и похоронном деле" перед проведением любых работ на территориях боевых действий, концентрационных лагерей и возможных захоронений жертв массовых репрессий органы местного самоуправления обязаны провести обследование местности в целях выявления возможных неизвестных захоронений, а также при обнаружении старых военных и ранее неизвестных захоронений органы местного самоуправления обязаны обозначить и зарегистрировать места захоронения, а в необходимых случаях организовать перезахоронение останков погибших.

## **9. Информация о необходимости осуществления мероприятий по охране окружающей среды**

В соответствии с Правилами создания, содержания и охраны зеленых насаждений на территории Волгограда, утвержденными Решением Волгоградской городской Думы от 02.07.2014 № 14/442 в случае необходимости сноса зеленых насаждений при осуществлении градостроительной деятельности порубочный билет и (или) разрешение на пересадку зеленых насаждений выдается при условии перечисления лицом, обратившимся за получением порубочного билета и (или) разрешения на пересадку зеленых насаждений, денежных средств, составляющих компенсационную стоимость.

Состояние окружающей среды в районе капитального ремонта в значительной мере зависит от уровня организации и качества контроля за выполнением требований, которые изложены в данном разделе. Контроль за соблюдением требований охраны природы должны осуществлять областные органы охраны природы, землеустроительной и санитарно-эпидемиологической служб.

Комплекс работ, подлежащий контролю на стадии строительства, включает:

1. Проведение работ в соответствии с требованиями проекта и природоохранным законодательством.
2. Состояние атмосферного воздуха в районе ведения работ.
3. Уровень шума на территории прилегающей жилой застройки.
4. Вывоз строительного и бытового мусора, его складирование в специально отведенных местах.

5. Рекультивация земель и благоустройство территории.

Мониторинг в процессе эксплуатации включает:

1. Контроль за возможным развитием линейной эрозии на прилегающей к земляному полотну полосе.

2. Периодическое наблюдение за состоянием древесных и кустарниковых культур на территориях, прилегающих к участку реконструкции.

3. Контроль за состоянием атмосферного воздуха в районе расположения проектируемого объекта.

4. Контроль за уровнем шумового воздействия на территории прилегающей жилой застройки.

#### **10. Информация о необходимости осуществления мероприятий по защите территории от чрезвычайных ситуаций природного и техногенного характера, в том числе по обеспечению пожарной безопасности и по гражданской обороне**

Мероприятия по обеспечению требований ГО, предупреждению чрезвычайных ситуаций и устранению их последствий в периоды эксплуатации и строительства автомобильной дороги предусмотрены в составе строительных норм и правил, обязательных на всех этапах строительства и эксплуатации объекта.

В основу проектируемых противопожарных мероприятий положены принципы обеспечения пожарной безопасности объектов защиты, изложенные в Федеральном законе от 22 июля 2008 г. №123-ФЗ «Технический регламент о требованиях пожарной безопасности».

Система обеспечения пожарной безопасности на данном объекте включает в себя систему предотвращения пожара, систему противопожарной защиты, комплекс организационно-технических мероприятий по обеспечению пожарной безопасности или их комбинацию.

Система обеспечения пожарной безопасности содержит комплекс обязательных требований пожарной безопасности, установленных нормативными документами по пожарной безопасности в полном объеме, исключающих возможность превышения значений допустимого пожарного риска и направленных на предотвращение опасности причинения вреда третьим лицам в результате пожара.

Система предотвращения пожара включает в себя исключение условий образования горючей среды и исключение условий образования в горючей среде (или внесения в нее) источников зажигания.

Исключение условий образования горючей среды обеспечивается:

- установкой пожаробезопасного оборудования на открытых площадках.

- исключение условий образования в горючей среде источников зажигания обеспечивается:

- применением электрооборудования, соответствующего классу взрывоопасной зоны, категории и группе взрывоопасной смеси;

- применением в конструкции электроустановок быстродействующих средств защитного отключения;
- применением оборудования, исключающего образование статического электричества;
- применением искробезопасного инструмента при работе с горючими газами.

Система противопожарной защиты обеспечивается снижением динамики нарастания опасных факторов пожара и тушением пожара.

Система противопожарной защиты включает в себя:

1. Средства противопожарной защиты объекта строительства.
2. Источники противопожарного водоснабжения, в качестве которых используются существующие наружные сети водоснабжения и пожарные машины ближайшей пожарной части.

Комплекс организационно-технических мероприятий по обеспечению пожарной безопасности включает в себя:

- организацию обучения работающих правилам пожарной безопасности;
- разработку и реализацию инструкций о порядке обращения с пожароопасными веществами и материалами, о соблюдении противопожарного режима и действиях людей при возникновении пожара;
- изготовление и применение средств наглядной агитации по обеспечению пожарной безопасности;
- разработку мероприятий по действиям администрации, рабочих в случае возникновения пожара;
- организация обучения работающих правилам применения первичных средств пожаротушения.

Все работники должны допускаться к работе на объекте только после прохождения противопожарного инструктажа, а при изменении специфики работы, проходить дополнительное обучение по предупреждению и тушению возможных пожаров в порядке, установленном руководителем предприятия.

Персональная ответственность за обеспечение пожарной безопасности объекта в соответствии с действующим законодательством возлагается на руководителя предприятия подрядчика, строительной организации.

Территорию проектируемого объекта необходимо своевременно очищать от горючих отходов, мусора, тары и в специальных контейнерах вывозить с площадки.

Территория объекта имеет наружное освещение, достаточное для быстрого нахождения противопожарных источников.

Дороги, проезды, подъезды и проходы к сооружениям, открытым складам, подступы к пожарному инвентарю должны быть всегда свободными, содержаться в исправном состоянии, а зимой - быть очищенными от снега и льда.

На территории на видных местах необходимо установить знаки безопасности, вывесить плакаты на противопожарные темы, которые должны быть хорошо видны в дневное и ночное время.

На территории проектируемого объекта связь с пожарной службой будет осуществляться с помощью мобильной телефонной связи.

Первичные средства пожаротушения в период строительства следует размещать вблизи мест наиболее вероятного их применения, на виду, с обеспечением к ним свободного доступа, по согласованию с пожарной охраной.

Огнетушители, ящики для песка, ведра, щиты, шкафы и инвентарь должны иметь окраску.

Проверку пригодности заряда огнетушителей, их перезарядку и гидравлические испытания следует производить в соответствии с паспортами заводов-изготовителей и инструкций по зарядке, перезарядке и эксплуатации.

Главным смыслом комплексного решения проблем пожарной безопасности является разработка технических решений и внедрение элементов противопожарной защиты на таком качественном уровне и в таком количестве, чтобы обеспечить безусловную защиту людей и материальных ценностей от воздействия опасных факторов пожара.

Обеспечение безопасности работников предприятия, осуществляющих строительство объекта, достигается строгим соблюдением Правил по охране труда в совокупности с соблюдением действующих строительных норм и правил в части, касающейся безопасной работы строительных организаций, а именно:

- созданием противопожарных разрывов;
- наличием проездов, подъездов к временным строениям;
- обеспечением объекта строительства противопожарным водоснабжением;
- обучением работников строительной организации, принимающих участие в тушении пожаров, требованиям техники безопасности.

Так же защита людей и имущества от воздействия опасных факторов пожара и (или) ограничение последствий их воздействия обеспечиваются одним или несколькими из следующих способов:

- устройство эвакуационных путей, удовлетворяющих требованиям безопасной эвакуации людей при пожаре;
- наличием плана привлечения сил и средств для тушения пожаров и проведения аварийно-спасательных работ на территории проектируемого объекта;
- обеспечением беспрепятственного движения людей по эвакуационным путям;
- организацией деятельности подразделений пожарной охраны.

Системы коллективной защиты и средства индивидуальной защиты людей от воздействия опасных факторов пожара должны обеспечивать

безопасность людей в течение всего времени воздействия на них опасных факторов пожара.

### 11. Каталоги координат поворотных точек устанавливаемых красных линий

Система координат МСК-34 зона 1, в соответствии с приказом Федеральной службы земельного кадастра России от 28.03.2002 г. № П/256

Координаты контур 1		
№	X	Y
1	471311,70	1394623,27
2	471315,58	1394612,45
3	471319,31	1394600,58
4	471311,79	1394592,95
5	471313,08	1394581,27
6	471317,71	1394576,97
7	471319,58	1394576,88
8	471320,64	1394572,18
9	471328,00	1394549,39
10	471336,54	1394524,82
11	471337,15	1394523,33
12	471343,37	1394508,18
13	471343,90	1394506,89
14	471349,31	1394491,04
15	471352,80	1394471,80
16	471355,59	1394466,77
17	471370,80	1394415,24
18	471370,30	1394404,13
19	471373,69	1394392,90
20	471381,43	1394394,73
21	471406,24	1394400,59
22	471394,92	1394420,24
23	471392,14	1394437,50
24	471386,84	1394458,53
25	471378,32	1394499,50
26	471384,53	1394509,62
27	471391,59	1394525,93
28	471402,26	1394555,06
29	471385,53	1394561,65
30	471392,68	1394592,89
31	471369,55	1394596,71
32	471360,03	1394598,28
33	471351,28	1394601,87
34	471344,08	1394605,12
35	471337,78	1394627,16
36	471330,63	1394663,13
37	471329,43	1394669,14
38	471328,75	1394680,28
39	471327,25	1394694,21
40	471325,55	1394700,54
41	471320,81	1394718,16
42	471319,20	1394721,16
43	471310,94	1394760,08
44	471301,32	1394800,70
45	471301,65	1394809,60
46	471298,09	1394814,55
47	471292,27	1394838,20
48	471281,05	1394881,00
49	471280,05	1394885,30
50	471274,68	1394908,25
51	471274,33	1394909,77
52	471269,41	1394920,11
53	471258,67	1394925,20
54	471251,47	1394929,87
55	471250,15	1394935,00
56	471231,84	1394930,10
57	471233,08	1394925,61
58	471228,67	1394918,48
59	471223,14	1394906,60
60	471222,61	1394896,72
61	471224,65	1394892,10
62	471228,93	1394882,38
63	471232,11	1394869,85
64	471236,28	1394853,45
65	471244,59	1394825,48
66	471250,92	1394804,47
67	471250,58	1394795,50
68	471255,55	1394788,66
69	471269,12	1394744,68
70	471290,27	1394684,19
71	471290,61	1394676,90
72	471299,27	1394657,91
73	471302,15	1394649,88
Координаты контур 2		
№	X	Y

1	471205,96	1395135,12
2	471206,54	1395143,25
3	471203,49	1395150,19
4	471201,30	1395167,43
5	471200,51	1395188,34
6	471204,05	1395199,48
7	471205,10	1395227,52
8	471208,79	1395247,60
9	471213,33	1395255,99
10	471217,65	1395272,21
11	471221,70	1395280,61
12	471231,01	1395304,53
13	471244,51	1395333,33
14	471243,36	1395333,61
15	471235,62	1395335,48
16	471220,99	1395342,05
17	471215,41	1395323,98
18	471199,58	1395319,65
19	471181,87	1395320,36
20	471159,34	1395311,39
21	471145,34	1395301,67
22	471132,76	1395284,85
23	471124,23	1395262,88
24	471116,39	1395209,75
25	471109,32	1395159,11
26	471106,24	1395127,92
27	471100,50	1395095,57
28	471094,21	1395068,41
29	471085,22	1395043,37
30	471071,90	1395020,39
31	471054,15	1394998,06
32	471041,77	1394985,49
33	471060,77	1394964,87
34	471078,30	1394983,74
35	471092,18	1395000,06
36	471099,69	1395013,53
37	471101,18	1395016,84
38	471107,31	1395032,89
39	471113,89	1395052,28
40	471120,86	1395086,69
41	471124,96	1395117,26
42	471127,31	1395136,48
43	471130,50	1395150,81
44	471133,73	1395170,02
45	471140,89	1395208,67
46	471146,47	1395244,44
47	471152,72	1395266,40

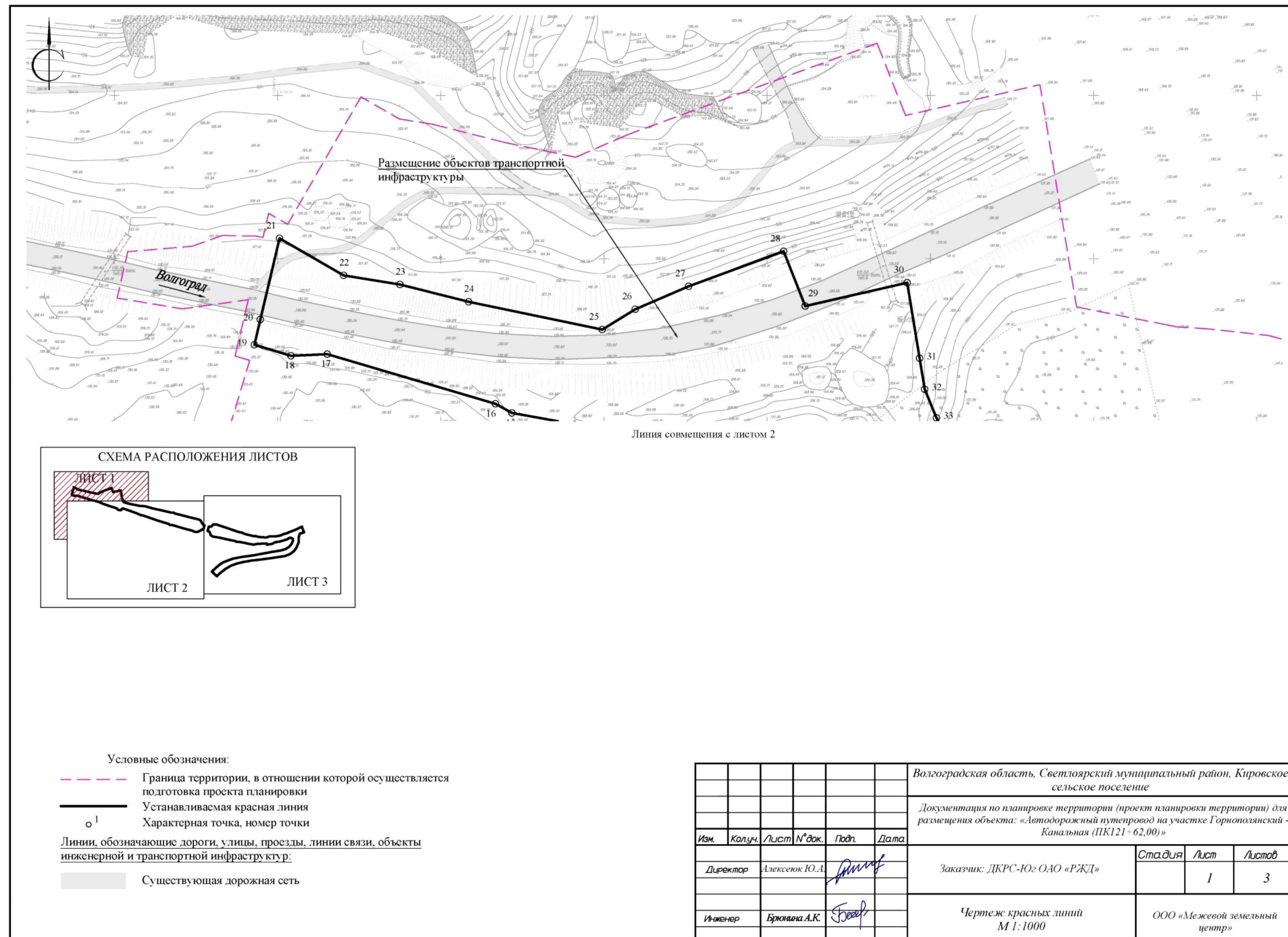
48	471161,91	1395280,81
49	471173,08	1395290,08
50	471185,77	1395295,87
51	471194,81	1395295,81
52	471199,72	1395287,18
53	471197,62	1395279,80
54	471192,56	1395272,30
55	471183,74	1395243,57
56	471180,50	1395223,06
57	471173,65	1395210,83
58	471170,82	1395190,28
59	471175,52	1395190,01
60	471175,31	1395181,99
61	471174,49	1395150,64
62	471171,07	1395136,83
63	471173,77	1395118,88
64	471178,53	1395098,55
65	471182,29	1395077,50
66	471182,02	1395067,35
67	471185,78	1395060,63
68	471187,38	1395052,42
69	471190,18	1395038,10
70	471198,51	1395000,56
71	471203,45	1394972,31
72	471204,52	1394967,15
73	471211,76	1394958,68
74	471220,15	1394957,53
75	471223,91	1394954,38
76	471225,67	1394952,91
77	471225,74	1394952,62
78	471227,08	1394947,54
79	471245,16	1394952,45
80	471243,83	1394957,58
81	471244,92	1394961,20
82	471245,75	1394963,94
83	471253,21	1394970,34
84	471253,94	1394983,09
85	471248,23	1394998,69
86	471235,04	1395037,16
87	471221,52	1395077,70
88	471220,91	1395087,70
89	471216,53	1395094,44
90	471212,94	1395106,06
91	471212,11	1395109,50

## **II. Чертеж планировки территории**

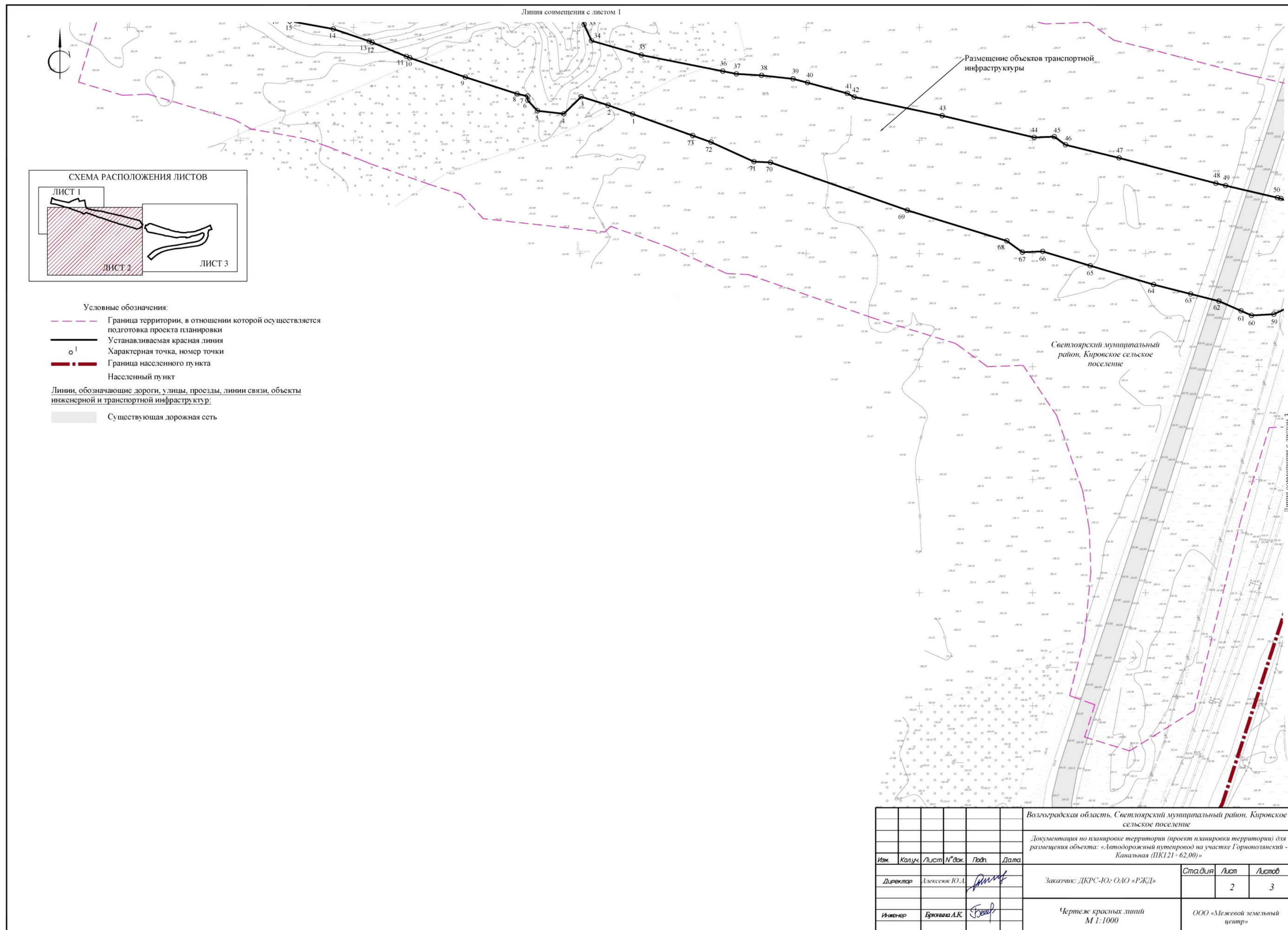
Чертеж планировки территории приведен в приложении 1 к основной части проекта планировки территории.

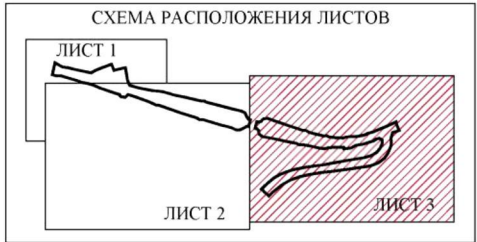
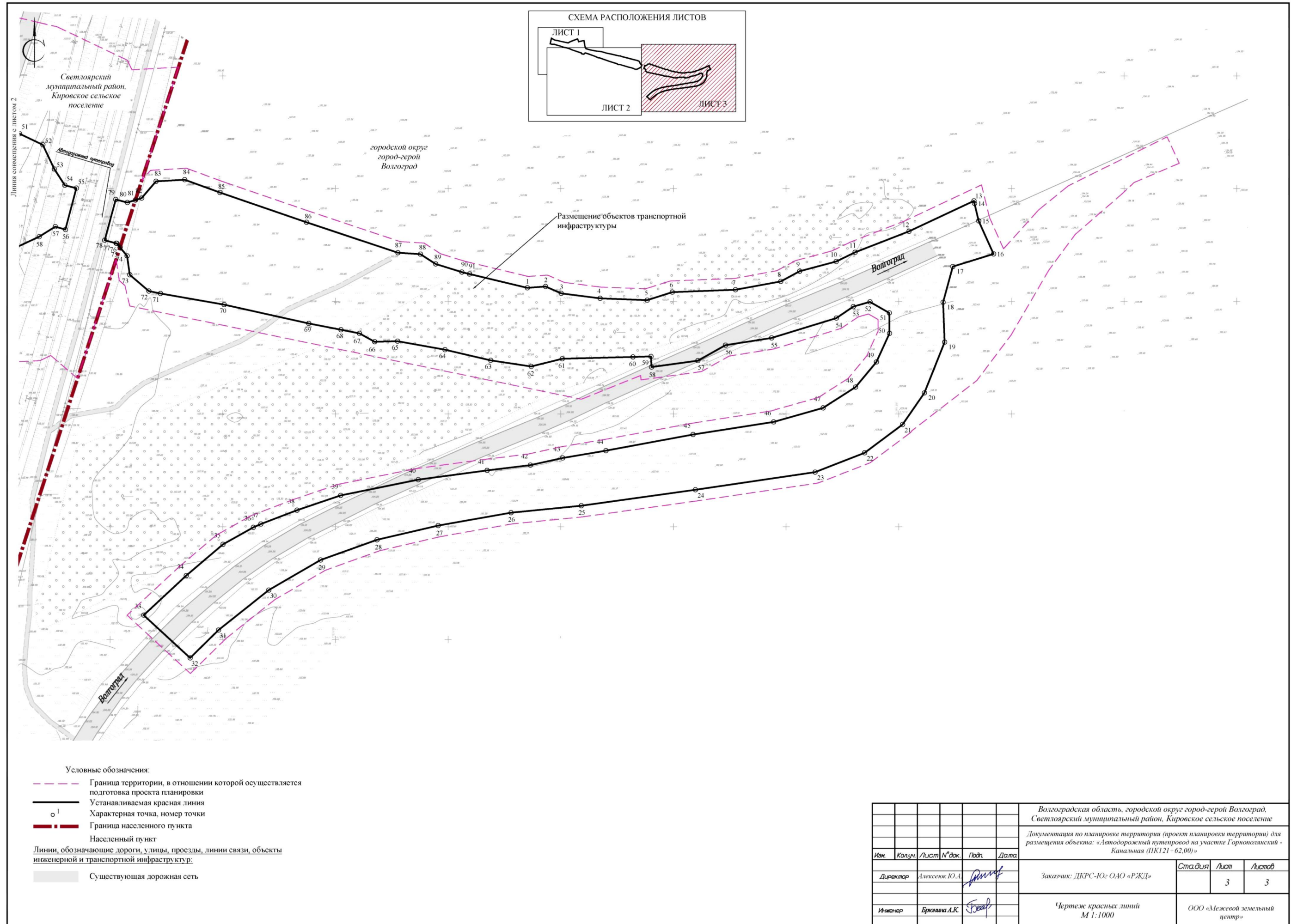
ЧЕРТЕЖ ПЛАНИРОВКИ ТЕРРИТОРИИ

для размещения объекта "Автодорожный путепровод на участке Горнополянский – Канальная (ПК121+62,00)" в Светлоярском муниципальном районе Волгоградской области и городском округе город-герой Волгоград"



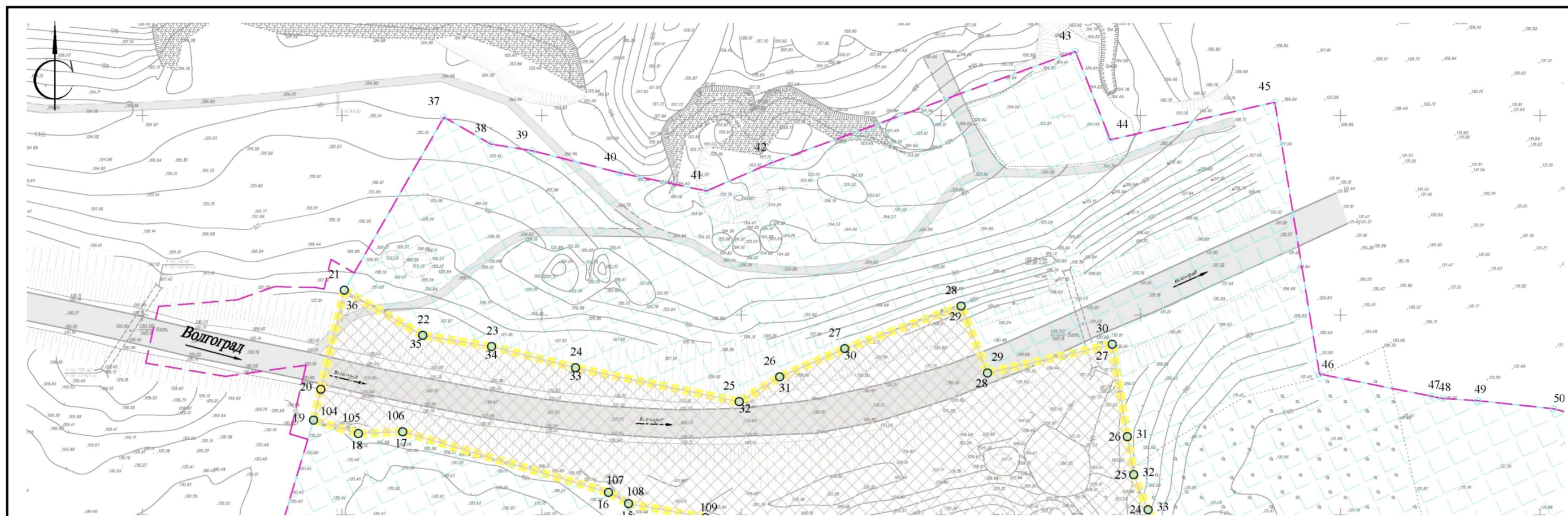






- Условные обозначения:
- Граница территории, в отношении которой осуществляется подготовка проекта планировки
  - Устанавливаемая красная линия
  - Характерная точка, номер точки
  - Граница населенного пункта
  - Населенный пункт
  - Линии, обозначающие дороги, улицы, проезды, линии связи, объекты инженерной и транспортной инфраструктуры:
  - Существующая дорожная сеть

Волгоградская область, городской округ город-герой Волгоград, Светлоярский муниципальный район, Кировское сельское поселение					
Документация по планировке территории (проект планировки территории) для размещения объекта: «Автомобильный путепровод на участке Горнополянский - Канальная (ПК121 - 62,00)»					
<i>Изм.</i>	<i>Колуч.</i>	<i>Лист</i>	<i>№ док.</i>	<i>Подп.</i>	<i>Дата</i>
Директор	Александр Ю.А.				Заказчик: ДКРС-Юг ОАО «РЖД»
Инженер	Брянкина А.К.				Чертёж красных линий М 1:1000
				Стадия	Лист
				3	3
				ООО «Межевой земельный центр»	



Линия совмещения с листом 2

Условные обозначения:

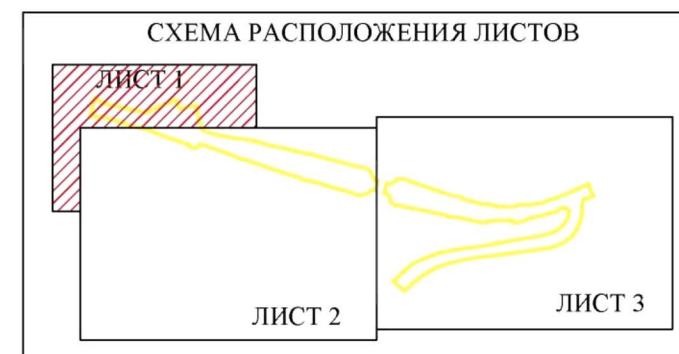
- - - Граница территории, в отношении которой осуществляется подготовка проекта планировки
- - - - - Граница зоны планируемого размещения линейного объекта
- 1 Характерная точка границ зон планируемого размещения линейного объекта

Границы зон планируемого размещения объектов капитального строительства, входящих в состав линейного объекта:

- Автомобильная дорога IV технической категории

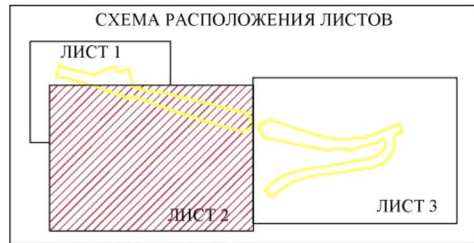
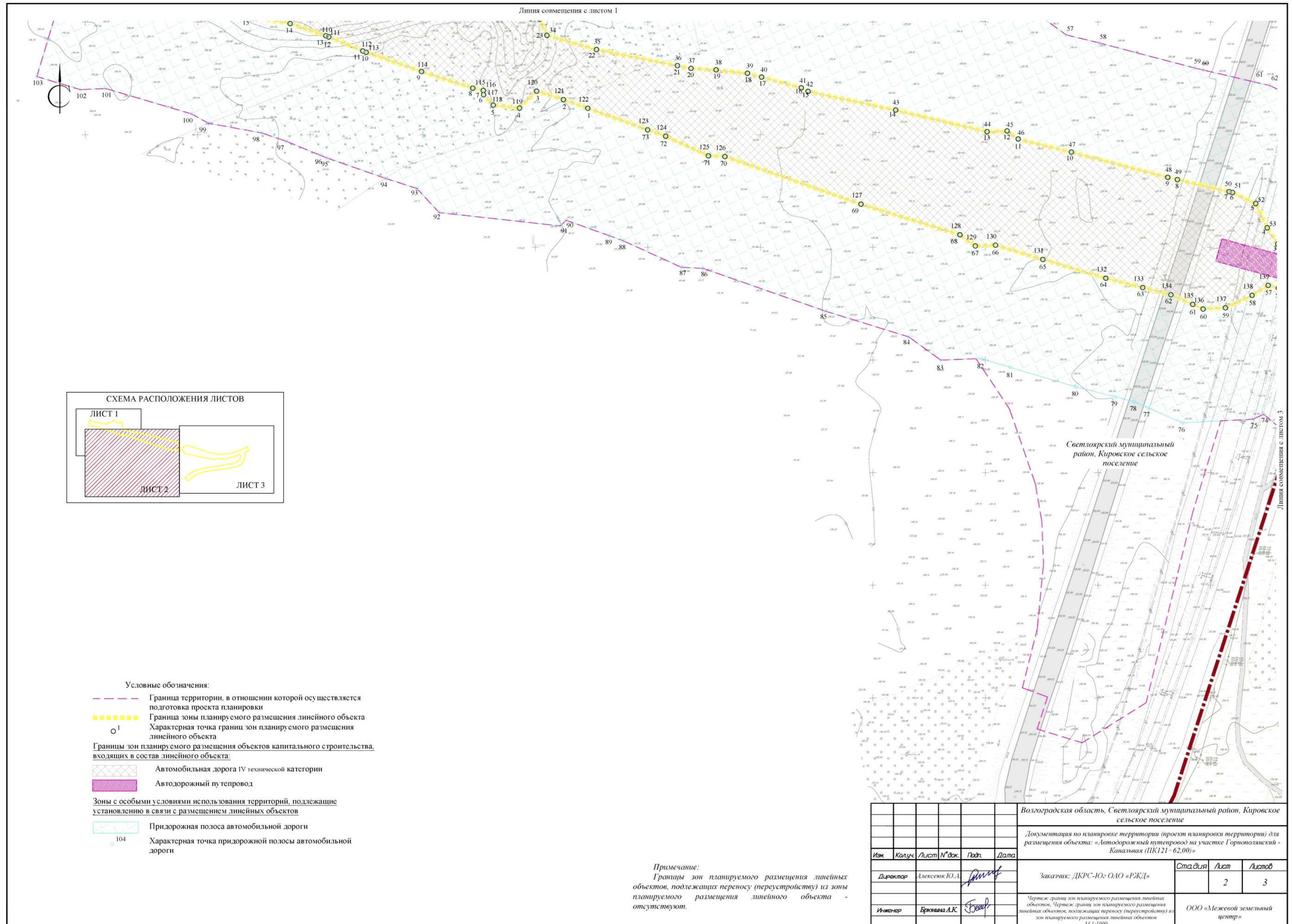
Зоны с особыми условиями использования территорий, подлежащие установлению в связи с размещением линейных объектов

- Придорожная полоса автомобильной дороги
- 104 Характерная точка придорожной полосы автомобильной дороги



**Примечание:**  
Границы зон планируемого размещения линейных объектов, подлежащих переносу (переустройству) из зоны планируемого размещения линейного объекта - отсутствуют.

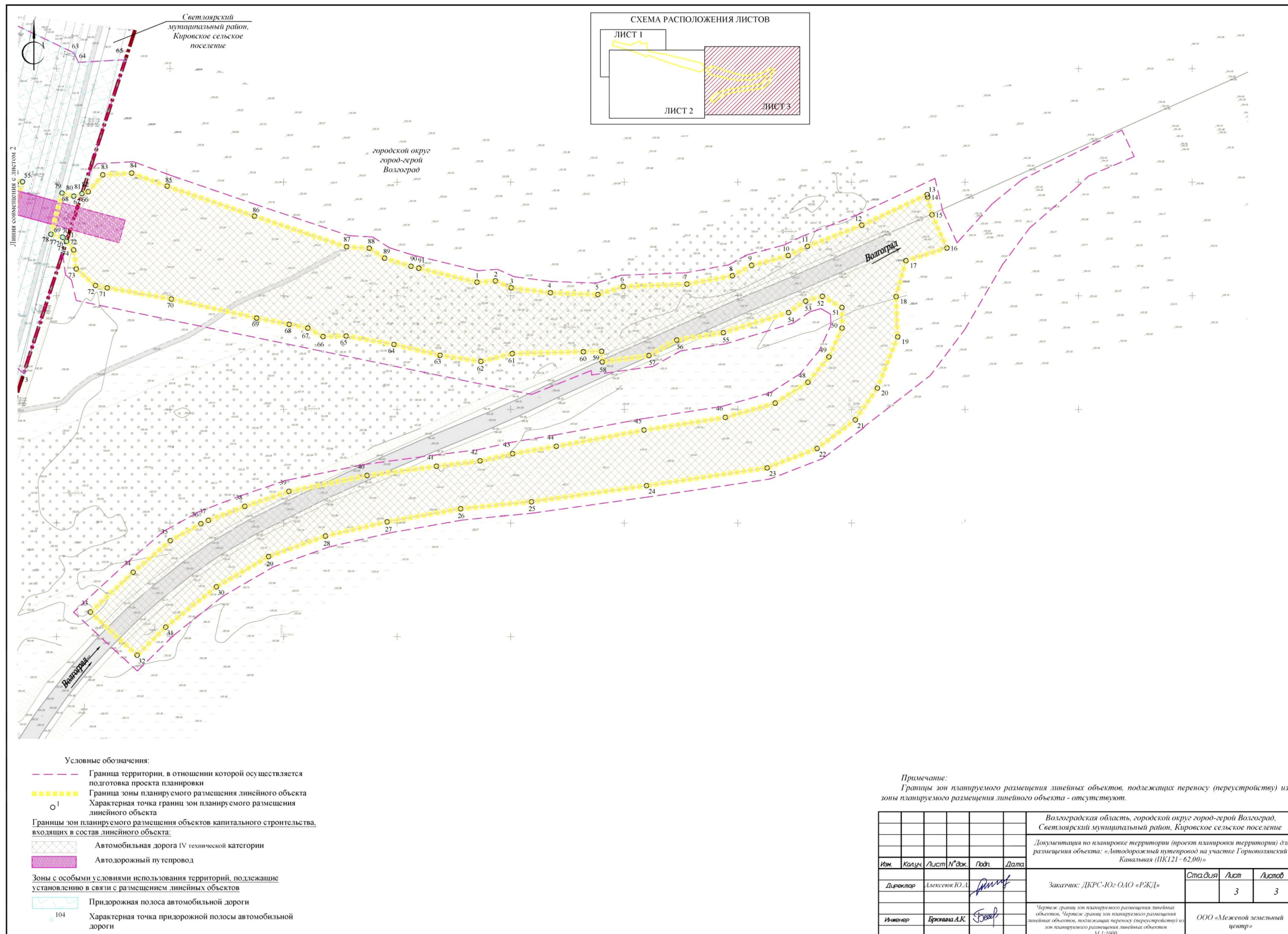
Волгоградская область, Светлоярский муниципальный район, Кировское сельское поселение					
Документация по планировке территории (проект планировки территории) для размещения объекта: «Автомобильный путепровод на участке Горнополянский - Канальная (ПК121+62,00)»					
Изм.	Колуч.	Лист	№ док.	Подп.	Дата
	Директор	Алексеев Ю.А.			
	Инженер	Брючина А.К.			
Заказчик: ДКРС-Юг ОАО «РЖД»					
Чертеж границ зон планируемого размещения линейных объектов, Чертеж границ зон планируемого размещения линейных объектов, подлежащих переносу (переустройству) из зон планируемого размещения линейных объектов М 1:1000					
		Стандия	Лист	Листов	
		1	3		
ООО «Межевой земельный центр»					



- Условные обозначения:**
- Граница территории, в отношении которой осуществляется подготовка проекта планировки
  - Граница зоны планируемого размещения линейного объекта
  - Характерная точка границ зон планируемого размещения линейного объекта
- Границы зон планируемого размещения объектов капитального строительства, входящих в состав линейного объекта:**
- Автомобильная дорога IV технической категории
  - Автодорожный путепровод
- Зоны с особыми условиями использования территорий, подлежащие установлению в связи с размещением линейных объектов**
- Придорожная полоса автомобильной дороги
  - Характерная точка придорожной полосы автомобильной дороги

**Примечание:**  
 Границы зон планируемого размещения линейных объектов, подлежащих переносу (перустройству) из зоны планируемого размещения линейного объекта - отсутствуют.

					Волгоградская область, Светлоярский муниципальный район, Кировское сельское поселение				
					Документация по планировке территории (проект планировки территории) для размещения объекта: «Автодорожный путепровод на участке Горнополиский - Канальная (ПК121 - 62,00)»				
Изм.	Колуч.	Лист	№ док.	Подп.	Дата	Заказчик: ДКРС-Ю» ОАО «РЖД»	Стадия	Лист	Листов
								2	3
Инженер	Брюкова А.К.					Чертеж границ зон планируемого размещения линейных объектов, подлежащих переносу (перустройству) из зон планируемого размещения линейных объектов М 1:1000	ООО «Межевой земельный центр»		



## ПРИЛОЖЕНИЕ 2

к приказу комитета архитектуры  
и градостроительства  
Волгоградской области

От 17.12.2018 № 131-ОД

### ОСНОВНАЯ ЧАСТЬ ПРОЕКТА МЕЖЕВАНИЯ ТЕРРИТОРИИ

для размещения объекта "Автодорожный путепровод на участке Горнополянский – Канальная (ПК121+62,00)" в Светлоярском муниципальном районе Волгоградской области и городском округе город-герой Волгоград".

(далее именуется – проект) подготовлен в соответствии с:

Градостроительным кодексом Российской Федерации;

Земельным кодексом Российской Федерации;

Водным кодексом Российской Федерации от 03.06.2006 №74-ФЗ;

Лесным кодексом Российской Федерации от 04.12.2006 №200-ФЗ;

Федеральным законом от 25.06.2002г. №73-ФЗ "Об объектах культурного наследия (памятниках истории и культуры) народов Российской Федерации";

Федеральным законом от 08.11.2007 №257-ФЗ (ред. от 06.04.2011) "Об автомобильных дорогах и о дорожной деятельности в Российской Федерации и о внесении изменений в отдельные законодательные акты Российской Федерации";

Законом от 14.01.1993 №4292-1 "Об увековечении памяти погибших при защите Отечества";

Постановлением Правительства РФ № 564 от 12.05.2017 "Об утверждении положения о составе и содержании проектов планировки территории, предусматривающих размещение одного или нескольких линейных объектов";

Законом Волгоградской области 07.06.2018 № 72-ОД "О градостроительной деятельности на территории Волгоградской области";

Постановлением Правительства Российской Федерации №564 от 12 мая 2017 г. "Об утверждении Положения о составе и содержании проектов планировки территории, предусматривающих размещение одного или нескольких линейных объектов";

Постановление Правительства Российской Федерации от 24.02.2009 № 160 "О порядке установления охранных зон объектов электросетевого хозяйства и особых условий использования земельных участков, расположенных в границах таких зон";

Постановлением Администрации Волгоградской области от 14.09.2009 № 337-п "Об утверждении Схемы территориального планирования Волгоградской области" (в действующей редакции);

Постановлением Главного государственного врача Российской Федерации от 25.09.2007 № 74 "О введении в действие новой редакции

санитарно-эпидемиологических правил и нормативов СанПиН 2.2.1/2.1.1.1200-03 "Санитарно-защитные зоны и санитарная классификация предприятий, сооружений и иных объектов";

Приказом комитета строительства Волгоградской области от 21.03.2016 №114–ОД "Об утверждении региональных нормативов градостроительного проектирования Волгоградской области" (в редакции приказа комитета архитектуры и градостроительства Волгоградской области от 24.10.2017 № 151-ОД);

СНиП 11-04-2003 "Инструкция о порядке разработки, согласования, экспертизы и утверждения градостроительной документации", утвержденные постановлением Госстроя от 29.10.2002 № 150 (в части, не противоречащей Градостроительному кодексу Российской Федерации);

СНиП 23-03-2003 "Защита от шума", утвержденный постановлением Госстроя России от 30.06.2003 № 136;

СП 42.13330.2016 Градостроительство. Планировка и застройка городских и сельских поселений. Актуализированная редакция СНиП 2.07.01-89\*;

СП 59.13330.2012 "СНиП 35-01-2001. Доступность зданий и сооружений для маломобильных групп населения", утвержденный приказом Министерства регионального развития Российской Федерации от 27.12. 2011 № 605;

СП 11-112-2001 "Порядок разработки и состав раздела "Инженерно-технические мероприятия гражданской обороны. Мероприятия по предупреждению чрезвычайных ситуаций" градостроительной документации для территорий городских и сельских поселений, других муниципальных образований", утвержденный приказом МЧС Российской Федерации от 29.11.2001 № 471 ДСП (в части, не противоречащей Градостроительному кодексу Российской Федерации);

СНиП 2.05.02-85 "Автомобильные дороги", утвержденным постановлением Госстроя СССР от 17 декабря 1985 г. №233;

СНиПом III-10-7 "Благоустройство территорий" (утв. постановлением Госстроя СССР от 25 сентября 1975 г. №158);

СП 4.13130.2013 "Системы противопожарной защиты. Ограничение распространения пожара на объектах защиты. Требования к объемно-планировочным и конструктивным решениям", утвержденным приказом МЧС России от 24 апреля 2013 г. №288;

СП 11-112-2001 "Порядок разработки и состав раздела "Инженерно-технические мероприятия гражданской обороны. Мероприятия по предупреждению чрезвычайных ситуаций" градостроительной документации для территорий городских и сельских поселений, других муниципальных образований", утвержденным приказом МЧС РФ от 29 октября 2001 г. №471 ДСП (в части, не противоречащей Градостроительному Кодексу РФ).

Правилами установления охранных зон объектов электросетевого хозяйства и особых условий использования земельных участков,

расположенных в границах таких зон, утвержденные Постановлением Правительства Российской Федерации №160 от 24 февраля 2009 года.

Правилами землепользования и застройки городского округа город - герой Волгограда, утвержденными Решением Волгоградской городской Думы №36/1087 от 15.09.2010;

Программой комплексного развития коммунальной инфраструктуры города Волгограда; утвержденной Решением Волгоградской городской Думы №28/879 от 29.04.2015;

Программой комплексного развития транспортной инфраструктуры города Волгограда, утвержденной постановлением главы Волгограда №2751 от 29.12.2008года;

Решением Волгоградской городской Думы от 29.06.2007 № 47/1112 "Об утверждении Генерального плана Волгограда" (вместе с "Положением о территориальном планировании городского округа город-герой Волгоград");

Правилами землепользования и застройки Кировского сельского поселения, утвержденными Решением Светлоярской районной Думы Волгоградской области от 17.03.2017 № 46/242 (в действующей редакции);

Генеральным планом Кировского сельского поселения, утвержденным Решением Светлоярской районной Думы Волгоградской области от 27.10.2016 № 33/188 (в действующей редакции).

## **2 Цели и задачи развития территории**

Проект межевания территории для размещения объекта: «Автодорожный путепровод на участке Горнополянский - Канальная (ПК121+62,00)» разработан с целью определения местоположения границ образуемых земельных участков для размещения проектируемого объекта.

Основной задачей разработки документации является обоснование проектных решений, обеспечивающих комплекс работ по повышению уровня безопасности дорожного движения, выполнение которых осуществляется в пределах установленных допустимых значений и технических характеристик.

## **3 Основные характеристики объекта капитального строительства**

Площадь территории, в отношении которой утвержден проект межевания составляет 83544 кв.м, в том числе:

- Площадь зоны планируемого размещения линейного объекта составляет 46344 кв.м;

- Площадь земельных участков, предполагаемых к занятию на период строительства объекта составляет 37200 кв.м.

Перечень земельных участков, попадающих в границу зоны размещения объекта капитального строительства представлен в приложении №1.

Каталоги координат образуемых земельных участков представлены в приложении №2.

Вид разрешенного использования образуемых земельных участков - Автомобильный транспорт, Земельные участки (территории) общего пользования - установлен в соответствии с классификатором видов разрешенного использования земельных участков, утвержденным Приказом



Министерства экономического развития Российской Федерации от 1 сентября 2014 г. №540 (в ред. Приказа Минэкономразвития России от 30.09.2015 №709).

Красные линии определены в проекте планировки территории в рамках данной документации по планировке территории в соответствии с Приказом Минстроя России от 25.04.2017г. №742/пр «О порядке установления и отображения красных линий, обозначающих границы территорий, занятых линейными объектами и (или) предназначенных для размещения линейных объектов».

На территории размещения объекта границы зон действия публичных сервитутов, зарегистрированные в Едином государственном реестре прав, отсутствуют.

Объекты археологического наследия - отсутствуют.

Объекты культурного наследия - отсутствуют.

ООПТ федерального, регионального и местного значения - отсутствуют.

При разработке проекта выявлены зоны с особыми условиями использования территории, установленные на существующие коммуникации: ЛЭП, линия связи.

В соответствии с постановлением Правительства Российской Федерации от 09.06.95 №578 «Об утверждении Правил охраны линий и сооружений связи Российской Федерации», охранная зона для подземных кабельных и для воздушных линий связи и линий радиодифракции устанавливается в виде участков земли вдоль этих линий, определяемых параллельными прямыми, отстоящими от трассы подземного кабеля связи или от крайних проводов воздушных линий связи и линий радиодифракции не менее чем на 2 метра с каждой стороны.

В соответствии с постановлением Правительства РФ от 18 ноября 2013г. №1033 «О порядке установления охранных зон объектов по производству электрической энергии и особых условий использования земельных участков, расположенных в границах таких зон», охранные зоны устанавливаются:

- вдоль воздушных линий электропередачи - в виде части поверхности участка земли и воздушного пространства (на высоту, соответствующую высоте опор воздушных линий электропередачи), ограниченной параллельными вертикальными плоскостями, отстоящими по обе стороны линии электропередачи от крайних проводов при неотклоненном их положении на следующем расстоянии - при напряжении 1-20кВ - 10 м.

Граница придорожной полосы установлена в соответствии со статьей 26 Федерального закона от 8 ноября 2007 г. N 257-ФЗ «Об автомобильных дорогах и о дорожной деятельности в Российской Федерации и о внесении изменений в отдельные законодательные акты Российской Федерации» в размере пятидесяти метров - для автомобильных дорог четвертой категории.

### **3.1. Целевое назначение лесов**

Защитные, Государственные защитные полосы

### **3.2. Виды разрешенного использования лесных участков**

Лесохозяйственным регламентом Волгоградского лесничества в квартале 14 Городищенского участкового лесничества и соответственно

в проектируемых лесных участках установлены следующие виды разрешенного использования лесов:

- заготовка древесины;
- заготовка и сбор недревесных лесных ресурсов;
- заготовка пищевых лесных ресурсов и сбор лекарственных растений;
- осуществление видов деятельности в сфере охотничьего хозяйства;
- ведение сельского хозяйства;
- осуществление научно-исследовательской деятельности, образовательной деятельности;
- осуществление рекреационной деятельности;
- выполнение работ по геологическому изучению недр, разработка месторождений полезных ископаемых;
- строительство и эксплуатация водохранилищ и иных искусственных водных объектов, а также гидротехнических сооружений, морских портов, морских терминалов, речных портов, причалов;
- строительство, реконструкция, эксплуатация линейных объектов;
- осуществление религиозной деятельности.

### 3.3. Количественные и качественные характеристики лесных участков

Количественные и качественные характеристики проектируемых лесных участков составляются на основании натурного технического обследования Волго-градского лесничества.

Общая площадь всего	В том числе									
	Лесные земли					Нелесные земли				
	покрытые лесной растительностью всего	в том числе покрытые лесными культурами	лесные питомники, плантации	Непокрытые лесной растительностью	итого	Дороги	Просеки	Болота	Другие (солончи)	Итого
1	2	3	4	5	6	7	8	9	10	11
1,251221	1,251221	-	-		1,251221					

#### Характеристика насаждений проектируемых лесных участков

Целевое назначение лесов	Лесничество	Участковое лесничество/урочище (при наличии)	Лесной квартал	Хозяйство, преобладающая порода	Площадь (га)/запас древесины (куб. м) - всего	В том числе по группам возраста древостоя (га/куб. м)			
						молодняки	средневозрастные	приспевающие	спелые и перестойные
1	2	3	4	5	6	7	8	9	10
Защитные, Государственные защитные полосы	Волгоградское	Городищенское	K14 (выд 5)	ЯЗ	0,043718/0,43718				
			(выд 5)	ЯЗ	0,347707/0,347707				
			(выд 5)	ЯЗ	0,055237/0,55237				
			(выд 13)	ЯЗ	0,097648/0,97648				
			(выд 12)	ЯЗ	0,026188/0,52376				
			(выд 12)	ЯЗ	0,119476/2,38952				
			(выд 12)	ЯЗ	0,4435/8,87				
(выд 12)	ЯЗ	0,117747/2,35494							

**Средние таксационные показатели насаждений  
проектируемых лесных участков**

Целевое назначение лесов	Хозяйство, преобладающая порода	Состав	Возраст	Бонитет	Полнота	Средний запас древесины (куб. м/га)		
						средневозрастные	приспевающие	спелые и перестойные
1	2	3	4	5	6	7	8	9
Защитные, Государственные защитные полосы	К14 (выд 5)ЯЗ (выд 13)ЯЗ (выд 12)ЯЗ	7ЯЗ1 ДНП2ВМ	10	5	0,6	10		
		7ЯЗ3 ДНП	10	5	0,6	10		
		7ЯЗ3 ДНП	15	5	0,6	10		

**Объекты лесной инфраструктуры**

№ п/п	Лесничество	Участковое лесничество/урочище (при наличии)	Лесной квартал	Лесотаксационный выдел	Наименование объекта	Единица измерения	Объем
1	2	3	4	5	6	7	8
-	-	-	-	-	-	-	-

**Особо защитные участки лесов**

№ п/п	Лесничество	Участковое лесничество/урочище (при наличии)	Лесной квартал	Лесотаксационный выдел	Назначение	Площадь (га)
1	2	3	4	5	6	7
-	-	-	-	-	-	-

**Особо защитные участки лесов**

№ п/п	Лесничество	Участковое лесничество/урочище (при наличии)	Лесной квартал	Лесотаксационный выдел	Наименование объекта лесного семеноводства	Единица измерения	Объем
1	2	3	4	5	6	7	8
-	-	-	-	-	-	-	-

**Объекты, не связанные с созданием лесной инфраструктуры**

№ п/п	Лесничество	Участковое лесничество/урочище (при наличии)	Лесной квартал	Лесотаксационный выдел	Наименование объекта	Единица измерения	Объем
	2	3		5	6	7	

Права третьих лиц: нет.

#### 4. Сведения о границах территории, в отношении которой утвержден проект межевания

Перечень координат характерных точек в системе координат,  
используемой для ведения Единого государственного реестра недвижимости

№	X	Y
1	471255,48	1394934,34
2	471250,65	1394933,05
3	471250,15	1394935,00
4	471231,84	1394930,10
5	471232,37	1394928,18
6	471227,54	1394926,89
7	471227,68	1394926,39
8	471224,26	1394920,86
9	471223,94	1394920,18
10	471132,13	1394892,03
11	471047,83	1394871,39
12	471030,05	1394842,96
13	471036,19	1394823,01
14	471050,44	1394827,56
15	471054,47	1394816,42
16	471080,67	1394823,02
17	471109,23	1394825,79
18	471128,21	1394825,07
19	471144,85	1394822,21
20	471178,30	1394810,68
21	471218,33	1394783,97
22	471245,38	1394757,59
23	471270,48	1394725,64
24	471285,31	1394683,23
25	471285,66	1394675,70
26	471294,63	1394656,03
27	471310,84	1394610,86
28	471313,64	1394601,95
29	471306,56	1394594,76
30	471308,31	1394578,87
31	471315,51	1394572,19
32	471315,81	1394570,86
33	471323,26	1394547,80
34	471331,86	1394523,05
35	471339,22	1394505,13
36	471344,46	1394489,78
37	471348,03	1394470,09
38	471350,95	1394464,83
39	471365,76	1394414,63

№	X	Y
40	471365,27	1394403,50
41	471370,25	1394386,96
42	471387,49	1394391,02
43	471384,67	1394370,83
44	471388,00	1394350,84
45	471402,17	1394354,09
46	471403,85	1394373,85
47	471407,14	1394383,13
48	471406,93	1394393,31
49	471406,54	1394395,52
50	471413,93	1394397,26
51	471402,96	1394416,30
52	471402,83	1394417,03
53	471396,43	1394446,31
54	471393,29	1394472,45
55	471395,78	1394498,48
56	471397,95	1394520,68
57	471402,91	1394542,29
58	471408,64	1394557,92
59	471407,31	1394558,44
60	471408,21	1394568,45
61	471406,58	1394579,79
62	471411,32	1394597,87
63	471397,06	1394603,87
64	471394,53	1394597,65
65	471361,40	1394603,12
66	471353,26	1394606,46
67	471348,25	1394608,72
68	471342,65	1394628,33
69	471334,40	1394669,78
70	471333,74	1394680,69
71	471332,18	1394695,14
72	471325,48	1394720,02
73	471323,94	1394722,90
74	471315,81	1394761,17
75	471306,34	1394801,20
76	471306,71	1394811,13
77	471302,71	1394816,68
78	471297,12	1394839,43
79	471286,18	1394881,15

№	X	Y
80	471315,40	1394901,32
81	471312,70	1394909,27
82	471282,08	1394898,54
83	471279,07	1394911,43
84	471273,16	1394923,86
85	471261,11	1394929,58
86	471255,83	1394933,00
87	471218,01	1395254,14
88	471222,36	1395270,46
89	471226,29	1395278,62
90	471235,61	1395302,56
91	471251,63	1395336,75
92	471237,25	1395340,23
93	471223,26	1395346,51
94	471240,47	1395362,02
95	471251,22	1395375,24
96	471272,91	1395419,10
97	471261,22	1395424,48
98	471252,63	1395404,38
99	471247,94	1395399,45
100	471229,65	1395378,30
101	471213,75	1395366,57
102	471185,09	1395349,89
103	471164,88	1395334,69
104	471142,58	1395305,84
105	471141,82	1395305,31
106	471128,35	1395287,29
107	471119,37	1395264,16
108	471111,44	1395210,46
109	471104,35	1395159,70
110	471101,28	1395128,60
111	471095,59	1395096,57
112	471089,41	1395069,82
113	471080,67	1395045,49
114	471067,75	1395023,21
115	471050,40	1395001,38
116	471034,87	1394985,61
117	471060,75	1394957,51
118	471082,04	1394980,42
119	471096,31	1394997,20
120	471104,93	1395012,67
121	471112,01	1395031,19
122	471118,73	1395050,97
123	471125,79	1395085,86
124	471129,92	1395116,63
125	471132,24	1395135,63

№	X	Y
126	471135,41	1395149,85
127	471138,66	1395169,15
128	471145,82	1395207,82
129	471151,36	1395243,37
130	471157,33	1395264,33
131	471165,71	1395277,46
132	471175,76	1395285,81
133	471186,84	1395290,86
134	471191,89	1395290,83
135	471194,34	1395286,54
136	471193,03	1395281,93
137	471188,00	1395274,48
138	471178,85	1395244,70
139	471175,70	1395224,73
140	471168,82	1395212,45
141	471165,13	1395185,59
142	471167,09	1395185,48
143	471156,55	1395159,15
144	471197,90	1394958,68
145	471206,98	1394956,57
146	471209,20	1394953,98
147	471218,05	1394952,77
148	471220,03	1394951,11
149	471225,74	1394952,62
150	471227,08	1394947,54
151	471245,16	1394952,45
152	471243,87	1394957,42
153	471249,45	1394958,90
154	471250,11	1394961,10
155	471258,08	1394967,93
156	471258,99	1394983,83
157	471252,95	1395000,36
158	471239,78	1395038,76
159	471226,47	1395078,66
160	471225,82	1395089,31
161	471221,11	1395096,58
162	471217,76	1395107,39
163	471211,01	1395135,54
164	471211,62	1395144,13
165	471208,35	1395151,54
166	471206,29	1395167,84
167	471205,54	1395187,65
168	471209,02	1395198,61
169	471210,08	1395226,97
170	471213,57	1395245,92

## **II. Чертеж межевания территории**

Чертеж межевания территории приведен в приложении 3 к настоящему проекту.

## ПРИЛОЖЕНИЕ 1

к основной части проекта межевания территории для размещения объекта "Автодорожный путепровод на участке Горнополянский – Канальная (ПК121+62,00)" в Светлоярском муниципальном районе Волгоградской области и городском округе город-герой Волгоград"

### Перечень земельных участков, образуемых для размещения линейного объекта

№ п/п	Кадастровый номер изменяемого участка	Площадь изменяемого ЗУ, кв.м	Вид права	Правообладатель	Местоположение	Категория земель	Разрешенное использование	Площадь измененного ЗУ, кв.м	Способ образования земельного участка	Номер образуемого участка	Площадь образуемого ЗУ, кв.м	Разрешенное использование в соответствии с классификатором	Категория образуемого ЗУ
1	34:26:050101	-	-	Государственная собственность	обл. Волгоградская, р-н Светлоярский	-	-	-	Образование земельного участка	34:26:050101:ЗУ1(1)	5978	Автомобильный транспорт	Земли промышленности*
Образование земельного участка									34:26:050101:ЗУ1(2)	1020	Автомобильный транспорт	Земли промышленности*	
Образование земельного участка									34:26:050101:ЗУ1(3)	1197	Автомобильный транспорт	Земли промышленности*	
4	34:26:000000:46	6680273	Собственность/аренда	Российская Федерация/Теребенков Роман Юрьевич, Абрамов Дмитрий Вячеславович	обл. Волгоградская, р-н Светлоярский, Волгоградское лесничество, Городищенское участковое лесничество	Земли лесного фонда	в соответствии с Лесохозяйственным регламентом Волгоградского лесничества	6672361	Раздел земельного участка	:46:ЗУ1	3477	Автомобильный транспорт	Земли лесного фонда
5									Раздел земельного участка	:46:ЗУ2	4435	Земельные участки (территории) общего пользования	Земли лесного фонда
6	34:26:050101:146 (входит в состав 34:26:050101:151)	1727000	Собственность	Чернов Юрий Николаевич	Волгоградская область, Светлоярский район	Земли сельскохозяйственного назначения	Для расширения крестьянского (фермерского) хозяйства	1716479	Раздел земельного участка	:151:ЗУ1(1)	943	Автомобильный транспорт	Земли промышленности*

№ п/п	Кадастровый номер изменяемого участка	Площадь изменяемого ЗУ, кв.м	Вид права	Правообладатель	Местоположение	Категория земель	Разрешенное использование	Площадь измененного ЗУ, кв.м	Способ образования земельного участка	Номер образуемого участка	Площадь образуемого ЗУ, кв.м	Разрешенное использование в соответствии с классификатором	Категория образуемого ЗУ
7	34:26:050101:147 (входит в состав 34:26:050101:151)				лоярский р-н, п. Кирова	Земли промышленного назначения	для размещения объектов хозяйственного назначения		участка	:151:ЗУ1(2)	9578	Автомобильный транспорт	Земли промышленности*
8	34:26:050301	-	-	Государственная собственность	обл. Волгоградская, г. Волгоград	-	-	-	Образование земельного участка	34:26:050301:ЗУ1(1)	5639	Земельные участки (территории) общего пользования	Земли населенных пунктов
Образование земельного участка									34:26:050301:ЗУ1(2)	12631	Земельные участки (территории) общего пользования	Земли населенных пунктов	
10	34:26:050201:2 (входит в состав 34:26:000000:27)	1067080 0	Собственность/аренда	Российская Федерация/ "Российские железные дороги"	обл. Волгоградская, р-н Светлоярский	Земли промышленности*	Под объекты Железнодорожного транспорта	-	-	:27/чзу1	1292	Автомобильный транспорт	Земли промышленности*
11									-	:27/чзу2	154	Автомобильный транспорт	Земли промышленности*
										Итого	46344		

### Перечень земельных участков, необходимых для временного занятия на период строительства объекта

№ п/п	Кадастровый номер земельного участка	Площадь ЗУ, кв.м	Вид права	Правообладатель	Местоположение	Категория земель	Разрешенное использование	Условный номер образуемого участка	Площадь образуемого ЗУ, кв.м	Разрешенное использование в соответствии с классификатором	Категория образуемого ЗУ
12	34:26:050101	-	-	Государственная собственность	обл. Волгоградская, р-н Светлоярский	-	-	34:26:050101:ЗУ2(1)	3113	Автомобильный транспорт	Земли промышленности*
13								34:26:050101:ЗУ2(2)	56	Автомобильный транспорт	Земли промышленности*
14								34:26:050101:ЗУ2(3)	188	Автомобильный транспорт	Земли промышленности*
15								34:26:050101:ЗУ2(4)	141	Автомобильный транспорт	Земли промышленности*
16								34:26:050101:ЗУ2(5)	495	Автомобильный транспорт	Земли промышленности*
17								34:26:050101:ЗУ2(6)	3416	Автомобильный транспорт	Земли промышленности*



№ п/п	Кадастровый номер земельного участка	Площадь ЗУ, кв.м	Вид права	Правообладатель	Местоположение	Категория земель	Разрешенное использование	Условный номер образуемого участка	Площадь образуемого ЗУ, кв.м	Разрешенное использование в соответствии с классификатором	Категория образуемого ЗУ
18	34:26:050101:146 (входит в состав 34:26:050101:151)	1727000	Собственность	Чернов Юрий Николаевич	Волгоградская область, Светлоярский р-н, п. Кирова	Земли сельскохозяйственного назначения	Для расширения крестьянского (фермерского) хозяйства	:151/чзу1	66	Для расширения крестьянского (фермерского) хозяйства	Земли сельскохозяйственного назначения
19								:151/чзу2	676	Для расширения крестьянского (фермерского) хозяйства	Земли сельскохозяйственного назначения
20	34:26:000000:46	6680273	Собственность/аренда	Российская Федерация/Теребенков Роман Юрьевич, Абрамов Дмитрий Вячеславович	обл. Волгоградская, р-н Светлоярский, Волгоградское лесничество, Городищенское участковое лесничество	Земли лесного фонда	в соответствии с Лесохозяйственным регламентом Волгоградского лесничества	:46:ЗУ3	437	Автомобильный транспорт	Земли лесного фонда
21								:46:ЗУ4	552	Автомобильный транспорт	Земли лесного фонда
22								:46:ЗУ5	976	Автомобильный транспорт	Земли лесного фонда
23								:46:ЗУ6	1177	Земельные участки (территории) общего пользования	Земли лесного фонда
24								:46:ЗУ7	1195	Земельные участки (территории) общего пользования	Земли лесного фонда
25								:46:ЗУ8	262	Земельные участки (территории) общего пользования	Земли лесного фонда
26	34:26:050101:147 (входит в состав 34:26:050101:151)	1727000	Собственность	Чернов Юрий Николаевич	Волгоградская область, Светлоярский р-н, п. Кирова	Земли сельскохозяйственного назначения	Для расширения крестьянского (фермерского) хозяйства	:151/чзу3	997	Для расширения крестьянского (фермерского) хозяйства	Земли промышленности*
27								:151/чзу4	7702	Для расширения крестьянского (фермерского) хозяйства	Земли промышленности*
28	34:26:050301	-	-	Государственная собственность	обл. Волгоградская, г. Волгоград	-	-	34:26:050301:ЗУ2(1)	809	Земельные участки (территории) общего пользования	Земли населённых пунктов
29								34:26:050301:ЗУ2(2)	866	Земельные участки (территории) общего пользования	Земли населённых пунктов

№ п/п	Кадастровый номер земельного участка	Площадь ЗУ, кв.м	Вид права	Правообладатель	Местоположение	Категория земель	Разрешенное использование	Условный номер образуемого участка	Площадь образуемого ЗУ, кв.м	Разрешенное использование в соответствии с классификатором	Категория образуемого ЗУ
30								34:26:050301:ЗУ2(3)	2265	Земельные участки (территории) общего пользования	Земли населённых пунктов
31								34:26:050301:ЗУ2(4)	5656	Земельные участки (территории) общего пользования	Земли населённых пунктов
32								:27/чзу3	183	Под объекты Железнодорожного транспорта	Земли промышленности*
33	34:26:050201:2 (входит в состав 34:26:000000:27)	10670800	Собственность/ аренда	Российская Федерация/ "Российские железные дороги"	обл. Волгоградская. р-н Светлоярский	Земли промышленности*	Под объекты Железнодорожного транспорта	:27/чзу4	5937	Под объекты Железнодорожного транспорта	Земли промышленности*
34								:27/чзу5	23	Под объекты Железнодорожного транспорта	Земли промышленности*
35								:27/чзу6	12	Под объекты Железнодорожного транспорта	Земли промышленности*
								Итого	37200		

\*Земли промышленности, энергетики, транспорта, связи, радиовещания, телевидения, информатики, земли для обеспечения космической деятельности, земли обороны, безопасности и земли иного специального назначения.

## ПРИЛОЖЕНИЕ 2

к основной части проекта межевания территории для размещения объекта "Автодорожный путепровод на участке Горнополянский – Канальная (ПК121+62,00)" в Светлоярском муниципальном районе Волгоградской области и городском округе город-герой Волгоград"

**Каталоги координат образуемых земельных участков  
(частей земельных участков)**

*(Система координат, в соответствии с приказом Федеральной службы земельного кадастра России от 28.03.2002 г. № П/256, принята МСК-34 зона 1, средняя квадратическая погрешность при определении точности местоположения координат характерных точек границ земельных участков, отнесенных к землям населенных пунктов - не более 0.10 м, к землям отнесенные к землям сельскохозяйственного назначения – 2.50 м, к землям лесного фонда – не более 5.00 м)*

<b>Каталог координат образуемого земельного участка 34:26:050101:ЗУ1(1)</b>		
№	X	Y
1	471337,15	1394523,33
2	471343,37	1394508,18
3	471356,48	1394501,70
4	471381,43	1394394,73
5	471406,24	1394400,59
6	471394,92	1394420,24
7	471392,14	1394437,50
8	471386,84	1394458,53
9	471378,32	1394499,50
10	471384,53	1394509,62
11	471391,59	1394525,93
12	471402,26	1394555,06
13	471385,53	1394561,65
14	471392,68	1394592,89
15	471369,55	1394596,71
Площадь 5978 кв. м		
<b>Каталог координат образуемого земельного участка 34:26:050101:ЗУ1(2)</b>		
№	X	Y
1	471302,15	1394649,88
2	471311,70	1394623,27
3	471330,63	1394663,13
4	471329,43	1394669,14
5	471328,75	1394680,28
6	471327,25	1394694,21
7	471325,55	1394700,54
Площадь 1020 кв. м		
<b>Каталог координат образуемого земельного участка 34:26:050101:ЗУ1(3)</b>		
№	X	Y
1	471224,65	1394892,10
2	471228,93	1394882,38
3	471232,11	1394869,85
4	471280,05	1394885,30
5	471274,68	1394908,25

Площадь 1197 кв. м		
<b>Каталог координат образуемого земельного участка :46:ЗУ1</b>		
№	X	Y
1	471337,78	1394627,16
2	471330,63	1394663,13
3	471311,70	1394623,27
4	471315,58	1394612,45
5	471319,31	1394600,58
6	471311,79	1394592,95
7	471313,08	1394581,27
8	471317,71	1394576,97
9	471319,58	1394576,88
10	471320,64	1394572,18
11	471328,00	1394549,39
12	471336,54	1394524,82
13	471337,15	1394523,33
14	471369,55	1394596,71
15	471360,03	1394598,28
16	471351,28	1394601,87
17	471344,08	1394605,12
Площадь 3477 кв. м		
<b>Каталог координат образуемого земельного участка :46:ЗУ2</b>		
№	X	Y
1	471175,31	1395181,99
2	471174,49	1395150,64
3	471171,07	1395136,83
4	471173,77	1395118,88
5	471178,53	1395098,55
6	471182,29	1395077,50
7	471182,02	1395067,35
8	471185,78	1395060,63
9	471187,38	1395052,42
10	471212,11	1395109,50
11	471205,96	1395135,12
12	471206,54	1395143,25
13	471203,49	1395150,19

14	471201,30	1395167,43
15	471200,51	1395188,34
16	471204,05	1395199,48
17	471205,10	1395227,52
18	471208,79	1395247,60
19	471213,33	1395255,99
20	471217,65	1395272,21
21	471221,70	1395280,61
22	471231,01	1395304,53
23	471244,51	1395333,33
24	471243,36	1395333,61

Площадь 4435 кв. м

**Каталог координат образуемого земельного участка :151:3У1(1)**

№	X	Y
1	471356,48	1394501,70
2	471343,37	1394508,18
3	471343,90	1394506,89
4	471349,31	1394491,04
5	471352,80	1394471,80
6	471355,59	1394466,77
7	471370,80	1394415,24
8	471370,30	1394404,13
9	471373,69	1394392,90
10	471381,43	1394394,73

Площадь 943 кв. м

**Каталог координат образуемого земельного участка :151:3У1(2)**

№	X	Y
1	471232,11	1394869,85
2	471236,28	1394853,45
3	471244,59	1394825,48
4	471250,92	1394804,47
5	471250,58	1394795,50
6	471255,55	1394788,66
7	471269,12	1394744,68
8	471290,27	1394684,19
9	471290,61	1394676,90
10	471299,27	1394657,91
11	471302,15	1394649,88
12	471325,55	1394700,54
13	471320,81	1394718,16
14	471319,20	1394721,16
15	471310,94	1394760,08
16	471301,32	1394800,70
17	471301,65	1394809,60
18	471298,09	1394814,55
19	471292,27	1394838,20
20	471281,05	1394881,00
21	471280,05	1394885,30

Площадь 9578 кв. м

**Каталог координат образуемого земельного участка 34:26:050301:3У1(1)**

№	X	Y
1	471221,52	1395077,70
2	471220,91	1395087,70
3	471216,53	1395094,44
4	471212,94	1395106,06
5	471212,11	1395109,50
6	471187,38	1395052,42
7	471190,18	1395038,10

8	471198,51	1395000,56
9	471203,45	1394972,31
10	471204,52	1394967,15
11	471211,76	1394958,68
12	471220,15	1394957,53
13	471223,91	1394954,38
14	471244,92	1394961,20
15	471245,75	1394963,94
16	471253,21	1394970,34
17	471253,94	1394983,09
18	471248,23	1394998,69
19	471235,04	1395037,16

Площадь 5639 кв. м

**Каталог координат образуемого земельного участка 34:26:050301:3У1(2)**

№	X	Y
1	471215,41	1395323,98
2	471199,58	1395319,65
3	471181,87	1395320,36
4	471159,34	1395311,39
5	471145,34	1395301,67
6	471132,76	1395284,85
7	471124,23	1395262,88
8	471116,39	1395209,75
9	471109,32	1395159,11
10	471106,24	1395127,92
11	471100,50	1395095,57
12	471094,21	1395068,41
13	471085,22	1395043,37
14	471071,90	1395020,39
15	471054,15	1394998,06
16	471041,77	1394985,49
17	471060,77	1394964,87
18	471078,30	1394983,74
19	471092,18	1395000,06
20	471099,69	1395013,53
21	471101,18	1395016,84
22	471107,31	1395032,89
23	471113,89	1395052,28
24	471120,86	1395086,69
25	471124,96	1395117,26
26	471127,31	1395136,48
27	471130,50	1395150,81
28	471133,73	1395170,02
29	471140,89	1395208,67
30	471146,47	1395244,44
31	471152,72	1395266,40
32	471161,91	1395280,81
33	471173,08	1395290,08
34	471185,77	1395295,87
35	471194,81	1395295,81
36	471199,72	1395287,18
37	471197,62	1395279,80
38	471192,56	1395272,30
39	471183,74	1395243,57
40	471180,50	1395223,06
41	471173,65	1395210,83
42	471170,82	1395190,28
43	471175,52	1395190,01
44	471175,31	1395181,99
45	471243,36	1395333,61

46	471235,62	1395335,48
47	471220,99	1395342,05
Площадь 12631 кв. м		
<b>Каталог координат образуемого земельного участка 34:26:050101:3У2(1)</b>		
№	X	Y
1	471384,53	1394509,62
2	471378,32	1394499,50
3	471386,84	1394458,53
4	471392,14	1394437,50
5	471394,92	1394420,24
6	471406,24	1394400,59
7	471381,43	1394394,73
8	471382,56	1394389,86
9	471387,49	1394391,02
10	471385,54	1394377,10
11	471391,48	1394351,63
12	471402,17	1394354,09
13	471403,85	1394373,85
14	471407,14	1394383,13
15	471406,93	1394393,31
16	471406,54	1394395,52
17	471413,93	1394397,26
18	471402,96	1394416,30
19	471402,83	1394417,03
20	471396,43	1394446,31
21	471393,29	1394472,45
22	471395,78	1394498,48
23	471397,95	1394520,68
24	471402,91	1394542,29
25	471408,64	1394557,92
26	471407,26	1394558,46
27	471407,33	1394558,70
28	471408,21	1394568,45
29	471406,58	1394579,79
30	471411,32	1394597,87
31	471397,06	1394603,87
32	471394,53	1394597,65
33	471371,63	1394601,43
34	471369,55	1394596,71
35	471392,68	1394592,89
36	471385,53	1394561,65
37	471402,26	1394555,06
38	471391,59	1394525,93
Площадь 3113 кв. м		
<b>Каталог координат образуемого земельного участка 34:26:050101:3У2(2)</b>		
№	X	Y
1	471337,15	1394523,33
2	471334,35	1394516,99
3	471336,59	1394511,53
4	471343,37	1394508,18
Площадь 56 кв. м		
<b>Каталог координат образуемого земельного участка 34:26:050101:3У2(3)</b>		
№	X	Y
1	471328,82	1394707,62
2	471325,55	1394700,54
3	471327,25	1394694,21
4	471328,75	1394680,28
5	471329,43	1394669,14

6	471330,63	1394663,13
7	471334,33	1394670,92
8	471333,74	1394680,69
9	471332,18	1394695,14
Площадь 188 кв. м		
<b>Каталог координат образуемого земельного участка 34:26:050101:3У2(4)</b>		
№	X	Y
1	471302,15	1394649,88
2	471299,16	1394643,41
3	471308,67	1394616,90
4	471311,70	1394623,27
Площадь 141 кв. м		
<b>Каталог координат образуемого земельного участка 34:26:050101:3У2(5)</b>		
№	X	Y
1	471282,08	1394898,54
2	471279,45	1394909,80
3	471274,68	1394908,25
4	471280,05	1394885,30
5	471302,83	1394892,64
6	471315,40	1394901,32
7	471312,70	1394909,27
Площадь 495 кв. м		
<b>Каталог координат образуемого земельного участка 34:26:050101:3У2(6)</b>		
№	X	Y
1	471096,32	1394850,67
2	471084,20	1394823,36
3	471089,43	1394823,87
4	471232,11	1394869,85
5	471228,93	1394882,38
6	471224,65	1394892,10
Площадь 3416 кв. м		
<b>Каталог координат образуемого земельного участка :151/чзу1</b>		
№	X	Y
1	471385,54	1394377,10
2	471384,67	1394370,83
3	471388,00	1394350,84
4	471391,48	1394351,63
Площадь 66 кв. м		
<b>Каталог координат образуемого земельного участка :151/чзу2</b>		
№	X	Y
1	471355,59	1394466,77
2	471352,80	1394471,80
3	471349,31	1394491,04
4	471343,90	1394506,89
5	471343,37	1394508,18
6	471336,59	1394511,53
7	471339,22	1394505,13
8	471344,46	1394489,78
9	471348,03	1394470,09
10	471350,95	1394464,83
11	471365,76	1394414,63
12	471365,27	1394403,50
13	471370,25	1394386,96
14	471382,56	1394389,86
15	471381,43	1394394,73
16	471373,69	1394392,90

17	471370,30	1394404,13
18	471370,80	1394415,24
Площадь 676 кв. м		
<b>Каталог координат образуемого земельного участка :46:3У3</b>		
№	X	Y
1	471334,40	1394669,78
2	471334,33	1394670,92
3	471330,63	1394663,13
4	471337,78	1394627,16
5	471344,08	1394605,12
6	471351,28	1394601,87
7	471360,03	1394598,28
8	471369,55	1394596,71
9	471371,63	1394601,43
10	471361,40	1394603,12
11	471353,26	1394606,46
12	471348,25	1394608,72
13	471342,65	1394628,33
Площадь 437 кв. м		
<b>Каталог координат образуемого земельного участка :46:3У4</b>		
№	X	Y
1	471320,64	1394572,18
2	471319,58	1394576,88
3	471317,71	1394576,97
4	471313,08	1394581,27
5	471311,79	1394592,95
6	471319,31	1394600,58
7	471315,58	1394612,45
8	471311,70	1394623,27
9	471308,67	1394616,90
10	471310,84	1394610,86
11	471313,64	1394601,95
12	471306,56	1394594,76
13	471308,31	1394578,87
14	471315,51	1394572,19
15	471315,81	1394570,86
16	471323,26	1394547,80
17	471331,86	1394523,05
18	471334,35	1394516,99
19	471337,15	1394523,33
20	471336,54	1394524,82
21	471328,00	1394549,39
Площадь 552 кв. м		
<b>Каталог координат образуемого земельного участка :151/чзУ3</b>		
№	X	Y
1	471280,05	1394885,30
2	471281,05	1394881,00
3	471292,27	1394838,20
4	471298,09	1394814,55
5	471301,65	1394809,60
6	471301,32	1394800,70
7	471310,94	1394760,08
8	471319,20	1394721,16
9	471320,81	1394718,16
10	471325,55	1394700,54
11	471328,82	1394707,62
12	471325,48	1394720,02
13	471323,94	1394722,90

14	471315,81	1394761,17
15	471306,34	1394801,20
16	471306,71	1394811,13
17	471302,71	1394816,68
18	471297,12	1394839,43
19	471286,18	1394881,15
20	471302,83	1394892,64
Площадь 997 кв. м		
<b>Каталог координат образуемого земельного участка :151/чзУ4</b>		
№	X	Y
1	471089,43	1394823,87
2	471109,23	1394825,79
3	471128,21	1394825,07
4	471144,85	1394822,21
5	471178,30	1394810,68
6	471218,33	1394783,97
7	471245,38	1394757,59
8	471270,48	1394725,64
9	471285,31	1394683,23
10	471285,66	1394675,70
11	471294,63	1394656,03
12	471299,16	1394643,41
13	471302,15	1394649,88
14	471299,27	1394657,91
15	471290,61	1394676,90
16	471290,27	1394684,19
17	471269,12	1394744,68
18	471255,55	1394788,66
19	471250,58	1394795,50
20	471250,92	1394804,47
21	471244,59	1394825,48
22	471236,28	1394853,45
23	471232,11	1394869,85
Площадь 7702 кв. м		
<b>Каталог координат образуемого земельного участка :46:3У5</b>		
№	X	Y
1	471034,35	1394830,67
2	471033,90	1394830,44
3	471036,19	1394823,01
4	471050,44	1394827,56
5	471054,47	1394816,42
6	471080,67	1394823,02
7	471084,20	1394823,36
8	471096,31	1394850,66
Площадь 976 кв. м		
<b>Каталог координат образуемого земельного участка :46:3У6</b>		
№	X	Y
1	471208,35	1395151,54
2	471206,29	1395167,84
3	471205,54	1395187,65
4	471209,02	1395198,61
5	471210,08	1395226,97
6	471213,57	1395245,92
7	471218,01	1395254,14
8	471222,36	1395270,46
9	471226,29	1395278,62
10	471235,61	1395302,56
11	471251,63	1395336,75

12	471245,45	1395338,25
13	471243,36	1395333,61
14	471244,51	1395333,33
15	471231,01	1395304,53
16	471221,70	1395280,61
17	471217,65	1395272,21
18	471213,33	1395255,99
19	471208,79	1395247,60
20	471205,10	1395227,52
21	471204,05	1395199,48
22	471200,51	1395188,34
23	471201,30	1395167,43
24	471203,49	1395150,19
25	471206,54	1395143,25
26	471205,96	1395135,12
27	471212,11	1395109,50
28	471215,42	1395117,14
29	471211,01	1395135,54
30	471211,62	1395144,13
Площадь 1177 кв. м		
<b>Каталог координат образуемого земельного участка :46:3У7</b>		
№	X	Y
1	471159,23	1395146,17
2	471181,41	1395038,63
3	471187,38	1395052,42
4	471185,78	1395060,63
5	471182,02	1395067,35
6	471182,29	1395077,50
7	471178,53	1395098,55
8	471173,77	1395118,88
9	471171,07	1395136,83
10	471174,49	1395150,64
11	471175,31	1395181,99
Площадь 1195 кв. м		
<b>Каталог координат образуемого земельного участка :46:3У8</b>		
№	X	Y
1	471101,18	1395016,84
2	471099,69	1395013,53
3	471087,94	1394987,36
4	471096,31	1394997,20
5	471104,93	1395012,67
6	471112,01	1395031,19
7	471118,73	1395050,97
8	471120,56	1395060,03
Площадь 262 кв. м		
<b>Каталог координат образуемого земельного участка 34:26:050301:3У2(1)</b>		
№	X	Y
1	471252,95	1395000,36
2	471239,78	1395038,76
3	471226,47	1395078,66
4	471225,82	1395089,31
5	471221,11	1395096,58
6	471217,76	1395107,39
7	471215,42	1395117,14
8	471212,11	1395109,50
9	471212,94	1395106,06
10	471216,53	1395094,44
11	471220,91	1395087,70

12	471221,52	1395077,70
13	471235,04	1395037,16
14	471248,23	1394998,69
15	471253,94	1394983,09
16	471253,21	1394970,34
17	471245,75	1394963,94
18	471244,92	1394961,20
19	471253,47	1394963,98
20	471258,08	1394967,93
21	471258,99	1394983,83
Площадь 809 кв. м		
<b>Каталог координат образуемого земельного участка 34:26:050301:3У2(2)</b>		
№	X	Y
1	471190,18	1395038,10
2	471187,38	1395052,42
3	471181,41	1395038,63
4	471197,90	1394958,68
5	471206,98	1394956,57
6	471209,20	1394953,98
7	471218,05	1394952,77
8	471218,30	1394952,56
9	471223,91	1394954,38
10	471220,15	1394957,53
11	471211,76	1394958,68
12	471204,52	1394967,15
13	471203,45	1394972,31
14	471198,51	1395000,56
Площадь 866 кв. м		
<b>Каталог координат образуемого земельного участка 34:26:050301:3У2(3)</b>		
№	X	Y
1	471120,86	1395086,69
2	471113,89	1395052,28
3	471107,31	1395032,89
4	471101,18	1395016,84
5	471120,56	1395060,03
6	471125,79	1395085,86
7	471129,92	1395116,63
8	471132,24	1395135,63
9	471135,41	1395149,85
10	471138,66	1395169,15
11	471145,82	1395207,82
12	471151,36	1395243,37
13	471157,33	1395264,33
14	471165,71	1395277,46
15	471175,76	1395285,81
16	471186,84	1395290,86
17	471191,89	1395290,83
18	471194,34	1395286,54
19	471193,03	1395281,93
20	471188,00	1395274,48
21	471178,85	1395244,70
22	471175,70	1395224,73
23	471168,82	1395212,45
24	471165,13	1395185,59
25	471167,09	1395185,48
26	471156,55	1395159,15
27	471159,23	1395146,17
28	471175,31	1395181,99
29	471175,52	1395190,01

30	471170,82	1395190,28
31	471173,65	1395210,83
32	471180,50	1395223,06
33	471183,74	1395243,57
34	471192,56	1395272,30
35	471197,62	1395279,80
36	471199,72	1395287,18
37	471194,81	1395295,81
38	471185,77	1395295,87
39	471173,08	1395290,08
40	471161,91	1395280,81
41	471152,72	1395266,40
42	471146,47	1395244,44
43	471140,89	1395208,67
44	471133,73	1395170,02
45	471130,50	1395150,81
46	471127,31	1395136,48
47	471124,96	1395117,26
Площадь 2265 кв. м		
<b>Каталог координат образуемого земельного участка 34:26:050301:ЗУ2(4)</b>		
№	X	Y
1	471080,67	1395045,49
2	471067,75	1395023,21
3	471050,40	1395001,38
4	471034,87	1394985,61
5	471060,75	1394957,51
6	471082,04	1394980,42
7	471087,94	1394987,36
8	471099,69	1395013,53
9	471092,18	1395000,06
10	471078,30	1394983,74
11	471060,77	1394964,87
12	471041,77	1394985,49
13	471054,15	1394998,06
14	471071,90	1395020,39
15	471085,22	1395043,37
16	471094,21	1395068,41
17	471100,50	1395095,57
18	471106,24	1395127,92
19	471109,32	1395159,11
20	471116,39	1395209,75
21	471124,23	1395262,88
22	471132,76	1395284,85
23	471145,34	1395301,67
24	471159,34	1395311,39
25	471181,87	1395320,36
26	471199,58	1395319,65
27	471215,41	1395323,98
28	471220,99	1395342,05
29	471235,62	1395335,48
30	471243,36	1395333,61
31	471245,45	1395338,25
32	471237,25	1395340,23
33	471223,26	1395346,51
34	471240,47	1395362,02
35	471251,22	1395375,24
36	471272,91	1395419,10
37	471261,22	1395424,48
38	471252,63	1395404,38
39	471247,94	1395399,45

40	471229,65	1395378,30
41	471213,75	1395366,57
42	471185,09	1395349,89
43	471164,88	1395334,69
44	471142,58	1395305,84
45	471141,82	1395305,31
46	471128,35	1395287,29
47	471119,37	1395264,16
48	471111,44	1395210,46
49	471104,35	1395159,70
50	471101,28	1395128,60
51	471095,59	1395096,57
52	471089,41	1395069,82
Площадь 5656 кв. м		
<b>Каталог координат образуемого земельного участка :27/чзу1</b>		
№	X	Y
1	471251,47	1394929,87
2	471250,15	1394935,00
3	471231,84	1394930,10
4	471233,08	1394925,61
5	471228,67	1394918,48
6	471223,14	1394906,60
7	471222,61	1394896,72
8	471224,65	1394892,10
9	471274,68	1394908,25
10	471274,33	1394909,77
11	471269,41	1394920,11
12	471258,67	1394925,20
Площадь 1292 кв. м		
<b>Каталог координат образуемого земельного участка :27/чзу2</b>		
№	X	Y
1	471223,91	1394954,38
2	471225,67	1394952,91
3	471225,74	1394952,62
4	471227,08	1394947,54
5	471245,16	1394952,45
6	471243,83	1394957,58
7	471244,92	1394961,20
Площадь 154 кв. м		
<b>Каталог координат образуемого земельного участка :27/чзу3</b>		
№	X	Y
1	471255,83	1394933,00
2	471255,48	1394934,34
3	471250,65	1394933,05
4	471251,47	1394929,87
5	471258,67	1394925,20
6	471269,41	1394920,11
7	471274,33	1394909,77
8	471274,68	1394908,25
9	471279,45	1394909,80
10	471279,07	1394911,43
11	471273,16	1394923,86
12	471261,11	1394929,58
Площадь 183 кв. м		
<b>Каталог координат образуемого земельного участка :27/чзу4</b>		
№	X	Y
1	471224,26	1394920,86



2	471223,94	1394920,18
3	471132,13	1394892,03
4	471047,83	1394871,39
5	471030,05	1394842,96
6	471033,90	1394830,44
7	471034,35	1394830,67
8	471096,32	1394850,67
9	471224,65	1394892,10
10	471222,61	1394896,72
11	471223,14	1394906,60
12	471228,67	1394918,48
13	471233,08	1394925,61
14	471232,37	1394928,18
15	471227,54	1394926,89
16	471227,68	1394926,39
Площадь 5937 кв. м		
<b>Каталог координат образуемого земельного участка :27/чз5</b>		

№	X	Y
1	471244,92	1394961,20
2	471243,83	1394957,58
3	471243,87	1394957,42
4	471249,45	1394958,90
5	471250,11	1394961,10
6	471253,47	1394963,98
Площадь 23 кв. м		
<b>Каталог координат образуемого земельного участка :27/чз6</b>		
№	X	Y
1	471218,30	1394952,56
2	471220,03	1394951,11
3	471225,74	1394952,62
4	471225,67	1394952,91
5	471223,91	1394954,38
Площадь 12 кв. м		

Каталоги координат оставшихся частей после раздела единого землепользования  
34:26:050101:151

<b>Каталог координат образуемого земельного участка 34:26:050101:151:3У2(1) (обособленный 34:26:050101:145)</b>		
№	X	Y
1	470887,02	1393357,88
2	470770,61	1393047,9
3	470796,54	1393024,05
4	470892,64	1392934,15
5	471257,25	1392592,74
6	471621,77	1392250,93
7	471747,88	1392529,03
8	471802,14	1392648,84
<b>Каталог координат образуемого земельного участка 34:26:050101:151:3У2(2) (обособленный 34:26:050101:148)</b>		
№	X	Y
1	470978,27	1394801,46
2	470755,62	1394685,48
3	470575,07	1394580,09
4	470447,8	1394278,96
5	469887,73	1393851,24
6	470057,47	1393615,56
7	470393,48	1393871,38
8	470672,36	1394108,43
<b>Каталог координат образуемого земельного участка 34:26:050101:151:3У2(3) (обособленный 34:26:050101:146)</b>		
№	X	Y
1	471086,7	1394018,15
2	471011,73	1393811,27
3	470498,46	1393406,06
4	470191,14	1393172,48

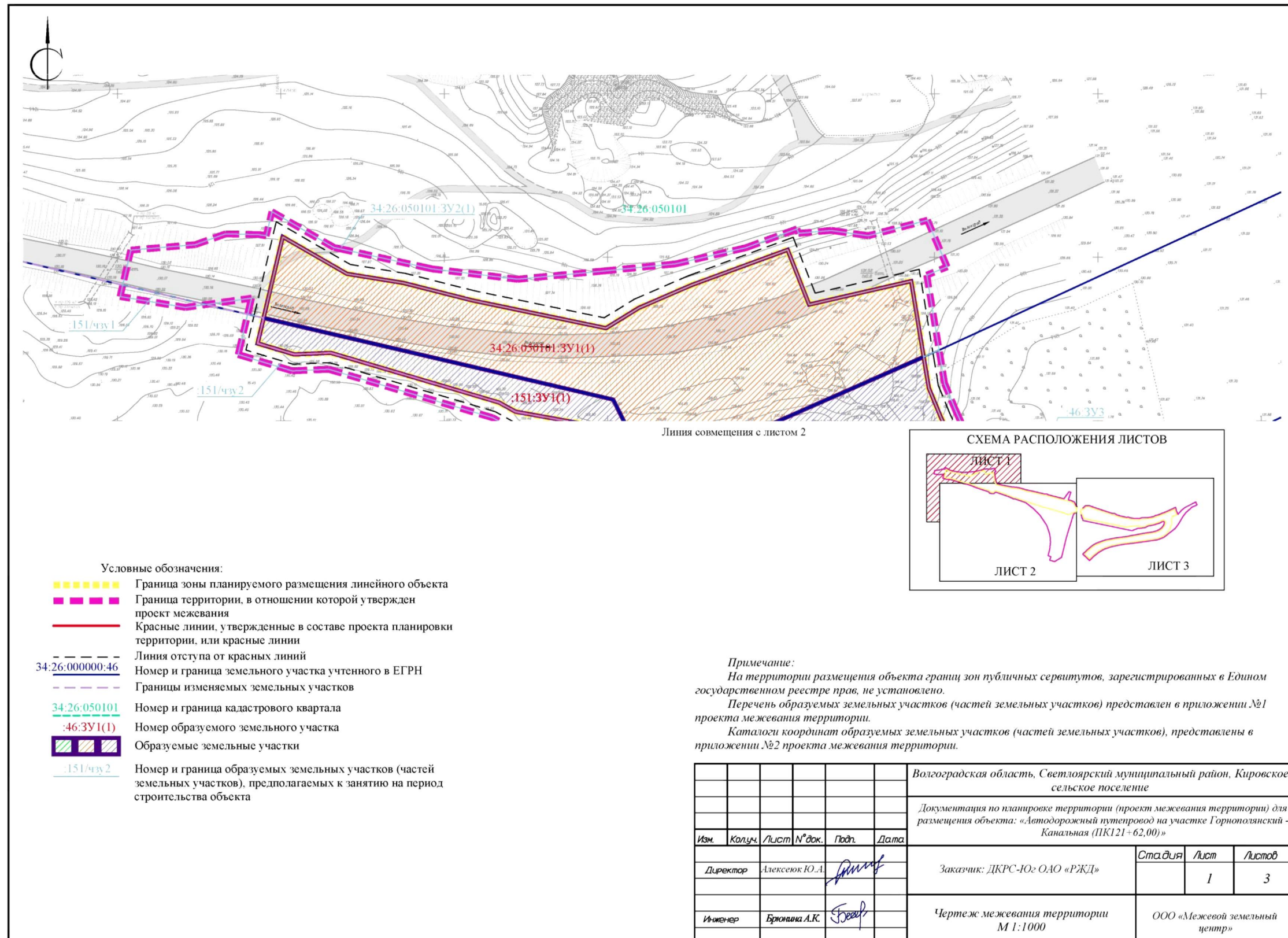
5	470517,09	1393160,76
6	470646,08	1393279,82
7	470713,05	1393393,43
8	470776,06	1393464,37
9	470840,05	1393393,43
10	471090,08	1393688,6
11	471156,06	1393745,65
12	471192,77	1393803,2
13	471349,26	1394147,01
14	471404,61	1394295,33
15	471381,43	1394394,73
16	471373,69	1394392,9
17	471370,3	1394404,13
18	471370,8	1394415,24
19	471355,59	1394466,77
20	471352,8	1394471,8
21	471349,31	1394491,04
22	471343,9	1394506,89
23	471343,37	1394508,18
24	471313,32	1394523,03
<b>Каталог координат образуемого земельного участка 34:26:050101:151:3У2(4) (обособленный 34:26:050101:147)</b>		
№	X	Y
1	471280,05	1394885,3
2	471281,05	1394881
3	471292,27	1394838,2
4	471298,09	1394814,55
5	471301,65	1394809,6
6	471301,32	1394800,7

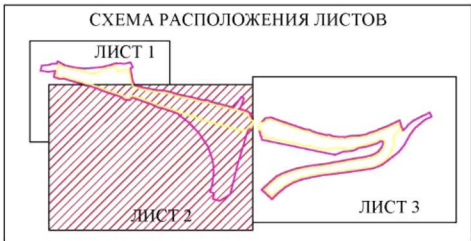
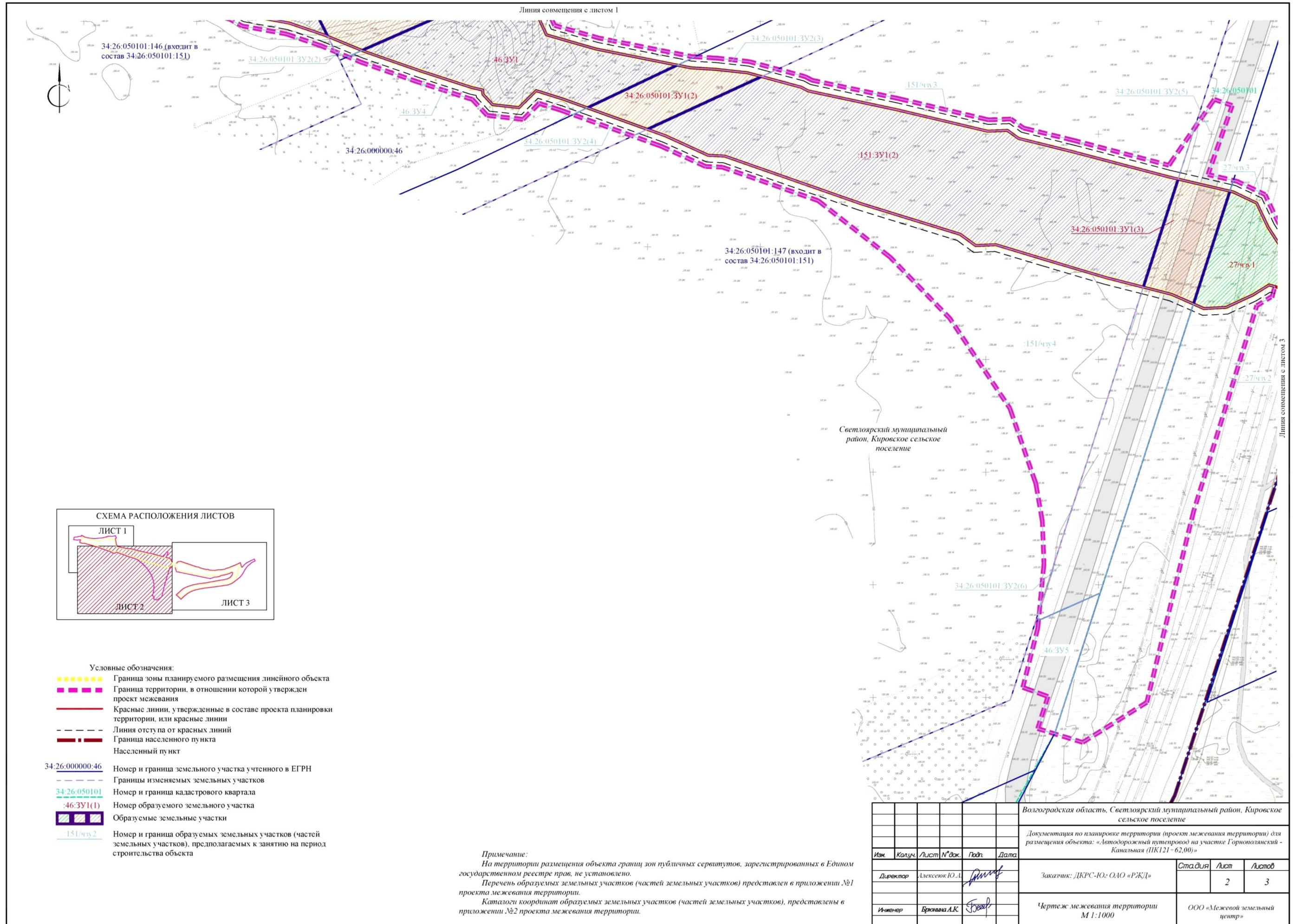
7	471310,94	1394760,08
8	471319,2	1394721,16
9	471320,81	1394718,16
10	471325,55	1394700,54
11	471433,8	1394934,85
<b>Каталог координат образуемого земельного участка 34:26:050101:151:3У2(5) (обособленный 34:26:050101:147)</b>		
№	X	Y
1	471048,87	1394810,8
2	470734,83	1394057,78
3	470326,24	1393726,85
4	469751,55	1393293,78
5	469591,5	1393186
6	469971,89	1393179,11

7	470092,12	1393173,03
8	470917,6	1393829,02
9	470986,58	1393913,57
10	471082,25	1394173,9
11	471302,15	1394649,88
12	471299,27	1394657,91
13	471290,61	1394676,9
14	471290,27	1394684,19
15	471269,12	1394744,68
16	471255,55	1394788,66
17	471250,58	1394795,5
18	471250,92	1394804,47
19	471244,59	1394825,48
20	471236,28	1394853,45
21	471232,11	1394869,85

ЧЕРТЕЖ МЕЖЕВАНИЯ ТЕРРИТОРИИ

для размещения объекта "Автодорожный путепровод на участке Горнополянский – Канальная (ПК121+62,00)" в Светлоярском муниципальном районе Волгоградской области и городском округе город-герой Волгоград"





- Условные обозначения:
- Граница зоны планируемого размещения линейного объекта
  - Граница территории, в отношении которой утвержден проект межевания
  - Красные линии, утвержденные в составе проекта планировки территории, или красные линии
  - Линия отступа от красных линий
  - Граница населенного пункта
  - Населенный пункт
  - 34:26:000000:46 Номер и граница земельного участка учтенного в ЕГРН
  - Границы изменяемых земельных участков
  - 34:26:050101 Номер и граница кадастрового квартала
  - :46:ЗУ1(1) Номер образуемого земельного участка
  - образуемые земельные участки
  - 151/чпу2 Номер и граница образуемых земельных участков (частей земельных участков), предполагаемых к занятию на период строительства объекта

*Примечание:*  
 На территории размещения объекта границ зон публичных сервитутов, зарегистрированных в Едином государственном реестре прав, не установлено.  
 Перечень образуемых земельных участков (частей земельных участков) представлен в приложении №1 проекта межевания территории.  
 Каталоги координат образуемых земельных участков (частей земельных участков), представлены в приложении №2 проекта межевания территории.

					Волгоградская область, Светлоярский муниципальный район, Кировское сельское поселение				
					Документация по планировке территории (проект межевания территории) для размещения объекта: «Автомобильный путепровод на участке Горнополиский - Канальная (ПК121 - 62,00)»				
Изм.	Колуч.	Лист	№ док.	Подп.	Дата	Заказчик: ДКРС-Юг: ОАО «РЖД»	Стадия	Лист	Листов
								2	3
Директор	Алексеев Ю.А.			<i>[Signature]</i>		Чертеж межевания территории М 1:1000	ООО «Межевой земельный центр»		
Инженер	Брюкина А.К.			<i>[Signature]</i>					

